

FAHNG

FRIESE AANPAK HUISELIJK GEWELD

2021



GGZ Friesland



Sociaal
Domein
Fryslân

fieri!



Zorg- en Veiligheidshuis
Fryslân
vor de verbinding tussen zorg en veiligheid



Friesland

FRIESE AANPAK HUISELIJK GEWELD (FAHG)

INLEIDING

Wat is huiselijk geweld?

Huiselijk geweld is geweld dat wordt gepleegd door iemand uit de huiselijke kring van het slachtoffer, zoals partners, ex-partners, gezinsleden, familieleden en huisvrienden. De term 'huiselijk geweld' verwijst naar de relatie tussen pleger en slachtoffer. Het slachtoffer is afhankelijk van de pleger. Echter de rollen van pleger en slachtoffer zijn vaak moeilijk te onderscheiden en kunnen voor beide partners gelden zonder een specifieke machtsverhouding.

Huiselijk geweld kan zowel binnenshuis als buitenshuis plaatsvinden.

Vormen van huiselijk geweld

Vormen van huiselijk geweld zijn:

- Kindermishandeling;
- Partnergeweld en ex-partnergeweld;
- Ouderenmishandeling;
- Eerwraak, vrouwelijke genitale verminking, of huwelijksdwang;
- Mensenhandel;
- Stalking, belaging;
- Psychische mishandeling.

De Friese Aanpak Huiselijk Geweld is een vervolg op een jarenlange samenwerkingsrelatie tussen de Friese zorg- en justitieketen rond huiselijk geweld. Ooit gestart als Thuisfront (2000), doorontwikkeld naar Eerste hulp bij huiselijk geweld, vervolgens ontwikkeld tot Directe Hulp bij Huiselijk Geweld en tot slot in 2016 ontwikkeld tot de Friese Aanpak Huiselijk Geweld. De ontwikkelingen hebben geleid tot een veranderde visie op de aanpak van huiselijk geweld:

- o Van een statisch slachtoffer-pleger perspectief naar een dynamisch systeemperspectief;
- o Van 'aandacht voor' kinderen naar kinderen 'staan centraal';
- o Van crisis als 'lastig' naar crisis als 'kans';
- o Van over cliënten praten naar met cliënten praten;
- o Van aanbodgericht naar zorg op maat;
- o Van collegiale consultatie naar multidisciplinair samenwerken.

Doel en kader

Door middel van de inzet en nauwe samenwerking van verschillende ketenpartners wordt in Friesland huiselijk geweld aangepakt. Het doel van deze aanpak is het geweld te signaleren, te stoppen, herhaling te voorkomen en hulp te bieden aan het hele gezinssysteem.

De aanpak van huiselijk geweld vraagt om een continu proces van verbetering en reflectie. Landelijk en gemeentelijk beleid vragen om intensieve afstemming en verdeling van taken van betrokken hulp- en justitiële partners. Ontschotting, heldere regievoering en (het langdurig kunnen volgen) van hulp, dichtbij de direct betrokkenen dragen bij aan een kwalitatief sterke aanpak en het terugdringen van (hermeldingen) huiselijk geweld.

Er is in Friesland een directe verbinding met de multidisciplinaire aanpak kindermishandeling en huiselijk geweld (MDA++) Bij ernstige en/of complexe vormen van huiselijk geweld (inclusief de huisverboden), waarin ook veelvuldige hermeldingen zijn, kan direct opgeschaald worden naar het MDA++ of naar het Zorg- en Veiligheidshuis Fryslân.

Visie

Waarom kiest Friesland voor een aparte route specifiek voor huiselijk geweld zaken? Veilig Thuis Friesland (VTF), Fier, Verslavingszorg Noord Nederland(VNN), GGZ/Poli Forensische Psychiatrie (PoliFP), Friese gemeenten en Zorg- en Veiligheidshuis Friesland hebben zich gecommitteerd aan het visiedocument "Eerst samenwerken voor veiligheid, dan samenwerken voor risico gestuurde zorg" (Sander van Arum en Linda Vogtlander, 2016). De uitgangspunten van waaruit wordt gewerkt zijn:

- Snelle hulp bij acuut geweld gericht op directe veiligheid. Dit betekent dat er binnen 24 – 48 uur na de melding bij Veilig Thuis contact is met de direct betrokkenen. Dit contact wordt gelegd door de organisatie of wijk- en gebiedsteam die de zaak in behandeling neemt en verantwoordelijk is voor het inzetten van hulp.
- Er is 1 systeem 1 plan. De aangewezen casusregisseur werkt outreachend, zet hulpverlening in en begeleidt het proces voor het hele gezinssysteem. Kinderen staan centraal in dit proces en krijgen gerichte aandacht en hulp. Waar nodig wordt specialistische zorg ingezet, de Raad voor de Kinderbescherming betrokken (door wijk- en gebiedsteam of Veilig Thuis) en mogelijk een maatregel ingezet vanuit het gedwongen kader. Waar nodig wordt samen opgetrokken door de FAHG-partners op basis van expertise en problematiek.
- Er wordt zorg op maat geboden; gericht op het stoppen van geweld, herstel van de opgelopen schade om te komen tot duurzame veiligheid.
- Essentieel is het gebruik maken van elkaars expertise waarin hulpverlening (wijk- en gebiedsteams en specialistische zorg), Veilig Thuis, politie, justitie, reclassering en gemeenten (sociaal domein en veiligheid) elkaar kennen, werkafspraken maken en allen vanuit de gezamenlijke visie werken. De professionals consulteren elkaar waardoor de regiehouder in het gezinssysteem interventies kan plegen en de gezinsleden met zo min mogelijk professionals te maken krijgen.
- Binnen de werkwijze wordt zo veel als mogelijk gebruik gemaakt van het netwerk van de gezinsleden.

Positionering en deelnemende organisaties

- De Friese Aanpak Huiselijk Geweld is gepositioneerd bij, en wordt gecoördineerd door Veilig Thuis Friesland.
- De deelnemende organisaties zijn: Veilig Thuis Friesland, SDF/gemeenten (inclusief wijk- en gebiedsteams), Fier, VNN, GGZ/PoliFP, Zorg- en Veiligheidshuis Friesland.
- Alle politie meldingen over huiselijk geweld komen binnen bij Veilig Thuis. Veilig Thuis heeft de wettelijke taak alle meldingen te beoordelen. Dagelijks beoordeelt Veilig Thuis deze huiselijk geweld meldingen. Veilig Thuis zet de melding direct door naar een van de FAHG partners, of besluit de zaak zelf op te pakken wanneer beoordeeld wordt dat bemoeienis Veilig Thuis nodig is. Politie kiest (landelijk) voor het melden van alle zaken met (vermoedens) van kindermishandeling, huiselijk geweld en ouderenmishandeling bij Veilig Thuis voor een eenduidige veiligheidsbeoordeling en registratie van casuïstiek. Met de politie (operationeel experts) is regelmatig afstemmingscontact. Politie neemt geen deel aan het FAHG kernpartneroverleg.
- Zaken die om multidisciplinaire besluitvorming vragen, kunnen op twee momenten in de week besproken worden in de briefing. De briefing wordt voorgezeten door, en vindt plaats bij Veilig Thuis. Aanwezig zijn professionals van Fier, VNN, GGZ/PoliFP, Zorg- en Veiligheidshuis en een afvaardiging van de Friese wijk- en gebiedsteams.
- Deelnemende organisaties dragen zorg voor communicatie betreffende de FAHG werkwijze- en afspraken naar de (relevante) afdelingen van hun eigen organisatie.

- o De managers van betrokken ketenpartners, een vertegenwoordiging van SDF, en van de Friese gemeenten, ontmoeten elkaar in het FAHG kernpartneroverleg. Dit overleg vindt 3 a 4 keer per jaar plaats onder voorzitterschap van Veilig Thuis. De ontwikkelingen binnen de visie, samenwerking, werkwijze en beleid worden hier besproken, geëvalueerd en aangepast. Nieuwe ontwikkelingen en aanbevelingen voor samenwerking, deskundigheidsbevordering en beleid kunnen vanuit dit overleg geïnitieerd worden. Er is een directe verbinding met MDA++ en het project Geweld Hoort Nergens Thuis.

Werkwijze en taken per deelnemende organisatie

VEILIG THUIS

Veilig Thuis beoordeelt iedere werkdag de HG meldingen via het landelijk triage instrument van Veilig Thuis. Deze veiligheidstaxatie is ingebouwd in het registratiesysteem van Veilig Thuis. Veilig Thuis neemt in haar besluitvorming informatie mee uit het eigen registratiesysteem. De uitkomsten van de triage kunnen zijn:

1. Direct handelen – Afhankelijk van problematiek gaat VT of 1 van de FAHG partners alleen of in een koppel met collega FAHG-partner diezelfde dag naar het gezin. Na de crisisinterventie vindt vervolg besluitvorming plaats en wordt afgesproken wie de regiehouder is en wat de vervolgstappen zijn.
2. Een **directe** overdracht naar een FAHG kernpartner (binnen 24 uur na binnenkomst melding):
VT brengt de direct betrokkenen schriftelijk op de hoogte van de melding bij Veilig Thuis en wie de overdrachtspartij is. Veilig Thuis sluit het dossier. VT voert geen monitoring uit.
3. Veilig Thuis beoordeelt dat zij zelf de zaak in onderzoek nemen.
4. De melding wordt doorgezet naar de eerstvolgende briefing (deze vindt plaats op iedere dinsdag en donderdag) – daar vindt multidisciplinaire besluitvorming plaats bij welke organisatie de casus het beste past om de (casus/behandel) regie uit te voeren.
5. Wanneer Fier, VNN of GGZ/PolifP de melding in behandeling neemt, legt Veilig Thuis contact met de direct betrokkenen, stelt VT veiligheidsvoorwaarden, werkt VT waar nodig samen met de (behandel)regiehouder en monitort de zaak een jaar wanneer stabiele veiligheid nog niet is gerealiseerd.
6. Het monitoren door VT bestaat uit het contact met de overdrachtspartij en de direct betrokkenen. VT gaat na of voldaan is aan de veiligheidsvoorwaarden, of deze hebben geleid tot directe veiligheid, of voldoende mate de stabiele veiligheid is hersteld, en er aandacht is voor het werken aan herstel van de opgelopen schade.
7. Wanneer een casus al besproken wordt in het Zorg en Veiligheidshuis wordt deze voor procesregie overgedragen aan het Zorg en Veiligheidshuis.
8. Wanneer een casus al loopt in de MDA++ wordt deze overgedragen naar de MDA++.

Welke informatie stuurt Veilig Thuis bij een overdracht aan de regiehouder:

- Melder en Inhoud melding;
- Alle beschikbare persoonsgegevens van direct betrokkenen;
- Uitkomst veiligheidsbeoordeling;
- Contactpersoon van Veilig Thuis;
- Wie op de hoogte zijn van de melding (een of beide partners/hulpverleners);
- De verwachting van VT ten aanzien van de regiehouder/hulpverlening en het bespreken van de melding met de direct betrokkenen inclusief de kinderen;
- Overige relevante informatie (indien bekend);
- Wanneer de casus in de briefing wordt besproken: aandachtspunten die in de briefing zijn geformuleerd en informatie die gedeeld mag worden vanuit de FAHG kernpartners

WIJK- EN GEBIEDSTEAM als casusregiehouder:

1. Er heeft vanuit Veilig Thuis een directe overdracht plaatsgevonden, uitgangspunt is dat Veilig thuis na een directe overdracht het dossier sluit en de casus niet monitort (volgens samenwerkingsafspraken met wijk- en gebiedsteams).
2. Binnen 24 - 48 uur na overdracht vanuit Veilig Thuis legt het wijk- en gebiedsteam contact met de direct betrokkenen.
3. De gebiedsteammedewerker spreekt met alle direct betrokkene over de HG melding, over het patroon van escalatie en geweld, en over de gevolgen voor kinderen als getuige van het huiselijk geweld.
4. Het wijk- en gebiedsteam draagt zorg voor de vervolgstappen en het zicht op veiligheid. Zij stelt hiervoor een veiligheidsplan en het hulpverlenings-/herstelplan op met als doel om samen met de betrokkenen de directe en stabiele veiligheid in gezinnen/huishoudens te creëren.
5. Wanneer nodig wordt er advies gevraagd bij VT met als uitkomst:
 - Advies is voldoende , wijk- en gebiedsteam kan verder.
 - Er wordt een andere (behandel) regiehouder aangesteld of het wijk- en gebiedsteam gaat samen optrekken met een van de andere FAHG partners.
 - Wijk- en gebiedsteam meldt de zaak terug aan VT.
 - Wijk- en gebiedsteam gaat naar de Raad voor Kinderbescherming.
 - Wijk- en gebiedsteam schaal op naar MDA++ / of waar beschikbaar MDA++ in de regio.
 - Er wordt beoordeeld of aanvullend op de casusregie, procesregie noodzakelijk is. Opschaling wordt gedaan conform AVE naar het Zorg en veiligheidshuis.
6. Wanneer VNN, Fier of GGZ/PoliFP de casus in behandeling heeft legt deze organisatie contact met het wijk- en gebiedsteam: Het uitgangspunt is dat het wijk- en gebiedsteam de casusregie heeft over de bewoners in de eigen gemeente, tenzij dit anders is afgesproken met behandelregisseur. Het wijk- en gebiedsteam heeft een overall beeld over meerdere leefgebieden. Voorop staat een snelle en heldere samenwerking en taakverdeling zoals afgesproken in de FAHG samenwerking.

VNN, FIER, GGZ/Poli FP als behandelaar na de FAHG melding:

1. Binnen 24- 48 uur na de overdracht VT legt de werker contact met direct betrokkenen.
2. Het wijk- en gebiedsteam wordt op de hoogte gesteld en betrokken bij het opstellen van het veiligheidsplan, het hulpverlenings- / en herstelplan. Het wijk- en gebiedsteam voert de casus regie en Fier, GGZ of VNN voert de behandelregie. Gezamenlijk worden hierover de afspraken gemaakt.
3. Gesprek met alle direct betrokkenen over de HG melding, over het patroon van escalatie en geweld, en de gevolgen voor kinderen als getuige van het huiselijk geweld.
4. Afstemming en afspraken maken over de samenwerking met wijk- en gebiedsteam en veilig Thuis.
5. Terugkoppeling binnen zes weken aan VT
 - waarin een gezamenlijk besluit genomen wordt over het vervolg door VT, waarin de samenwerking met het wijk- en gebiedsteam een belangrijke factor is. Dit kan betekenen dat:
 - VT de zaak in onderzoek
 - het betrokken wijk- en gebiedsteam een verzoek tot onderzoek bij raad indient
 - de casus wordt opgeschaald naar het MDA++.
 - de casus wordt opgeschaald voor procesregie naar het zorg en veiligheidshuis.
 - VT de dienst afsluit en de zaak op monitoring zet.



GGZ Friesland



Sociaal
Domein
Fryslân

fier!



Zorg- en Veiligheidshuis
Fryslân
om de verbinding tussen zorg en veiligheid



Verwachtingen deelname briefing door alle FAHG kernpartners:

- Iedere dinsdagmiddag en donderdagmiddag aansluiten bij de briefing. Deze vindt plaats bij Veilig Thuis.
- Vanuit de specifieke deskundigheid van alle FAHG partners inhoudelijk meedenken met en visie geven op de te bespreken casussen.
- Bekend zijn met de (on)mogelijkheden van de eigen organisatie, en de werkwijze wijk- en gebiedsteams.
- Afspraken die in de briefing gemaakt worden, worden gedragen en uitgevoerd door de eigen organisatie en alle wijk- en gebiedsteams.
- Denkend vanuit een Fries kader (regiovisie Aanpak geweld in afhankelijkheidsrelaties Fryslân) en niet specifiek alleen gericht zijn op de eigen gemeente of organisatie.

Bijlagen:

- Bijlage 1: Veel gestelde vragen
- Bijlage 2: Stroomschema meldingen FAHG
- Bijlage 3: Criteria besluitvorming
- Bijlage 4: Patroon van escalatie en geweld
- Bijlage 5: Informatie praten met kinderen
- Bijlage 6: Regievoering
- Bijlage 7: Folder overdracht
- Bijlage 8: Folder DVV



GGZ Friesland



Sociaal
Domein
Fryslân

fier!



Zorg- en Veiligheidshuis
Fryslân

Waar de verbinding tussen zorg en veiligheid



Bijlage 1: Veel gestelde vragen.

Veel gestelde vragen (op grond van vragen aan Veilig Thuis Friesland die regelmatig terugkomen):

1. Ik heb geen telefoonnummers van direct betrokkenen, wat nu?

Veilig Thuis is dan niet in het bezit van de telefoonnummers. Als regiehouder kan je zelf contact opnemen met de melder (vaak politie) om deze op te vragen.

Ook kan je via een brief contact leggen met de direct betrokkenen. Zij worden ook per brief door Veilig Thuis geïnformeerd over de melding en over wie de regiehouder is.

2. Waarom heeft VT de partner van meneer, mevrouw niet ingelicht?

Vanuit de melding wordt het duidelijk dat de partner niet op de hoogte is dat de politie betrokken is geweest, of geïnformeerd is over de melding bij VT. De veiligheid kan dan moeilijker ingeschat worden. Het is dan verstandiger om eerst alleen in gesprek te gaan met de betrokkene die wel op de hoogte is. De regiehouder kan en moet in overleg met de betrokkene de partner vervolgens op de hoogte brengen en bij het hulpverleningstraject betrekken.

3. Wat zijn de criteria voor een overdracht van Veilig Thuis naar een gebiedsteam

- * Er is geen eerdere betrokkenheid in de afgelopen 3 jaar, of er geen voorgeschiedenis is bij Veilig Thuis
- * Er is sprake van enkelvoudig geweld
- * Het is duidelijk dat een andere hulpverlenende instantie betrokken is dan vaste ketenpartners FAHG (Fier, VNN, PoliFP/GGZ, VHH)

4. Moet ik met de kinderen praten

Ja, het is heel belangrijk dat de kinderen gezien en gehoord worden. Als zij dat willen, moeten ze hun verhaal kunnen vertellen. Kinderen zien en horen veel, ze voelen de spanning en agressie. Ook al liggen in hun bed, of lijken ze rustig te spelen kan voor hen het huiselijk geweld een trauma veroorzaken. Afhankelijk van de leeftijd kunnen kinderen ook aangeven of zij hulp nodig hebben.

De aanpak huiselijk geweld is een systemische aanpak waarin we alle leden van het systeem betrekken.

5. Heeft FAHG een mailadres?

Ja, fahg@veiligthuisfriesland.nl

6. Moet ik ook in gesprek met de partner als die niet in behandeling is bij onze organisatie?

De aanpak huiselijk geweld is een systemische aanpak, dus is het nodig om ook met de partner in gesprek te gaan. Huiselijk geweld voorkomen in de toekomst en een goed veiligheidsplan en herstelplan maken lukt alleen als alle leden van het cliëntsysteem in het traject worden betrokken.

7. Waarom is er geen monitoring vanuit Veilig Thuis bij een directe overdracht naar de gebiedsteams?

Wanneer er in de FAHG een directe overdracht naar het gebiedsteam plaatsvindt heeft Veilig Thuis beoordeeld dat het in de betreffende casus een minder ernstige vorm van huiselijk geweld betreft. Ook heeft Veilig Thuis de inschatting gemaakt dat de betrokkenen mee willen werken aan hulpverlening. Met de Friese gemeenten is afgesproken dat Veilig Thuis directe overdrachten niet monitort.

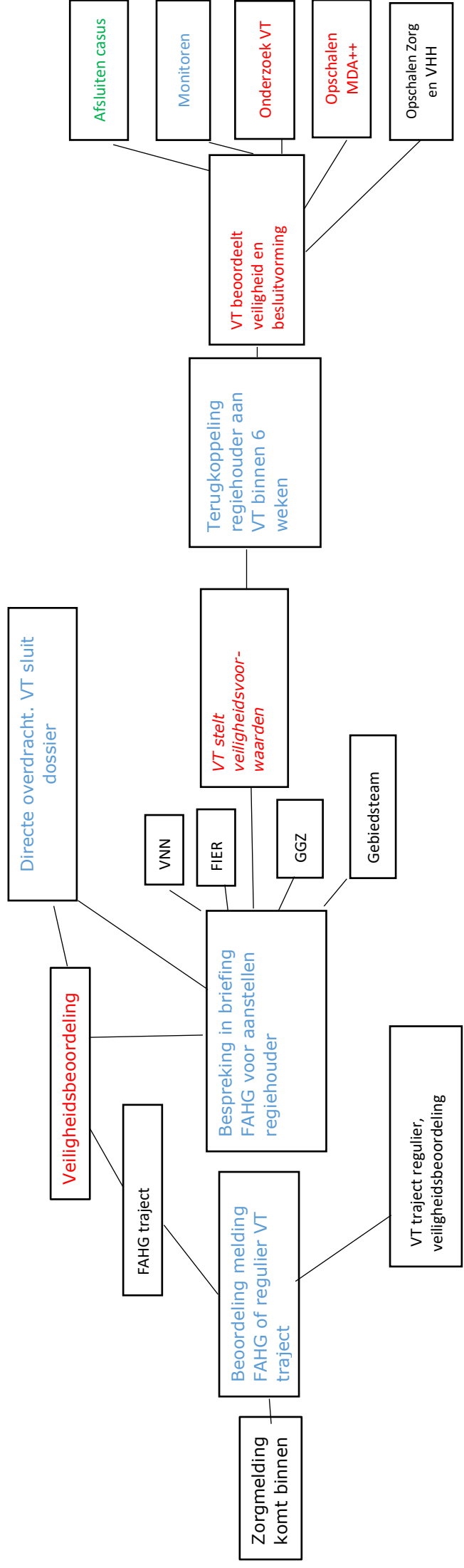
Het gebiedsteam kan gedurende de contacten met de betrokkenen altijd advies vragen aan Veilig Thuis en expertise van de FAHG partners inzetten. Ook is het gebiedsteam bevoegd om een verzoek tot onderzoek bij de Raad voor de Kinderbescherming te doen.

In die uitzonderingssituaties waarin Veilig Thuis wel gaat monitoren bij de wijk- en gebiedsteams dan is dit op inhoud van casus gezamenlijk besproken.

8. Wat is de hulpvraag van betrokkenen? Als er geen hulpvraag is hebben wij als gebiedsteam geen rol.

Betrokkenen vinden het vaak lastig om een hulpvraag te formuleren, dit bespreek je met de betrokkenen. De rol van gebiedsteam kan ook preventief zijn. Als FAHG partners hebben we met elkaar afgesproken dat we het aantal (her)meldingen huiselijk geweld willen terugdringen. Onze eerste (crisis) inzet is primair gericht op gesprekken met alle betrokkenen, hen goede psycho-educatie te geven en hen te motiveren om toch tot een hulpvraag te komen. Lukt dit niet en stopt het huiselijk geweld niet, dan is een nieuwe melding VT nodig. Hiervoor is een speciaal formulier ontwikkeld die is verspreid onder de gebiedsteams. Dit formulier wordt ook bij iedere aanmelding meegestuurd.

Bijlage 2. Stroomschema meldingen Friese Aanpak Huiselijk Geweld



NB. Daar waar van regiehouder gesproken wordt kan het gaan om casus /behandel of procesregie, dit is in het document nader uitgewerkt)

Bijlage 3. Criteria besluitvorming

FAHG traject start na een melding huiselijk geweld bij Veilig Thuis.

Criteria directe overdracht:

- * Als er geen eerdere betrokkenheid is geweest in de afgelopen 3 jaar of
- * Als er geen voorgeschiedenis is bij Veilig Thuis
- * Bij enkelvoudig geweld
- * Wanneer het duidelijk is dat een andere hulpverlenende instantie betrokken is niet behorende bij ketenpartners FAHG. Dan overdracht aan gebiedsteam/wijkteam.

Wanneer na overdracht van VT de hulpverlening niet op gang komt, stagneert, onvoldoende effectief is en/of de veiligheid binnen het cliëntsysteem niet herstelt, wordt contact opgenomen met VT en overlegt welke stappen genomen kunnen worden.

Bespreken op briefing als:

- * Er is sprake van recidiverend huiselijk geweld; tijdens de briefing wordt een zorgvuldige beoordeling gemaakt wie de regie op zich neemt.
- * Er sprake is/likt van verslavingsproblematiek; VNN regiehouder.
- * Er sprake is/likt van psychiatrische problematiek; GGZ regiehouder.
- * Er sprake is/likt van culturele problematiek (bijvoorbeeld eerdergerelateerde problematiek); Fier regiehouder.
- * In alle situaties wordt zoveel als mogelijk samengewerkt met het wijk- en gebiedsteam op basis van 1 gezin, 1 plan, 1 regisseur.

Opschalen MDA++:

De bouwstenen voor het **MDA++** zijn:

- in het gezin of huishouden is het structureel onveilig en is de reguliere multidisciplinaire inzet maximaal beproefd en heeft niet tot een gewenst resultaat geleid
- structureel onveilig is het in gezinnen en huishoudens waar zich herhalende of voortdurende onveilige en schadelijke gebeurtenissen en situaties voordoen.
Kenmerken van deze gezinnen en huishoudens zijn:
 - o Er is een (lange) geschiedenis van meldingen en/of hulpverlening (vrijwillig/forensisch);
 - o Er is hoog risico op escalatie van familiedrama of ernstig geweld, er zijn veelvuldige incidenten met direct gevaar voor veiligheid van betrokkenen;
 - o Binnen het gezin of huishouden is er problematiek op meerdere leefgebieden zoals verslaving, armoede, psychiatrische en emotionele verwaarlozing in combinatie met verstandelijke beperking en/of psychiatrische problematiek, waardoor inzet van extra specialisme en intersectorale inzet nodig is.

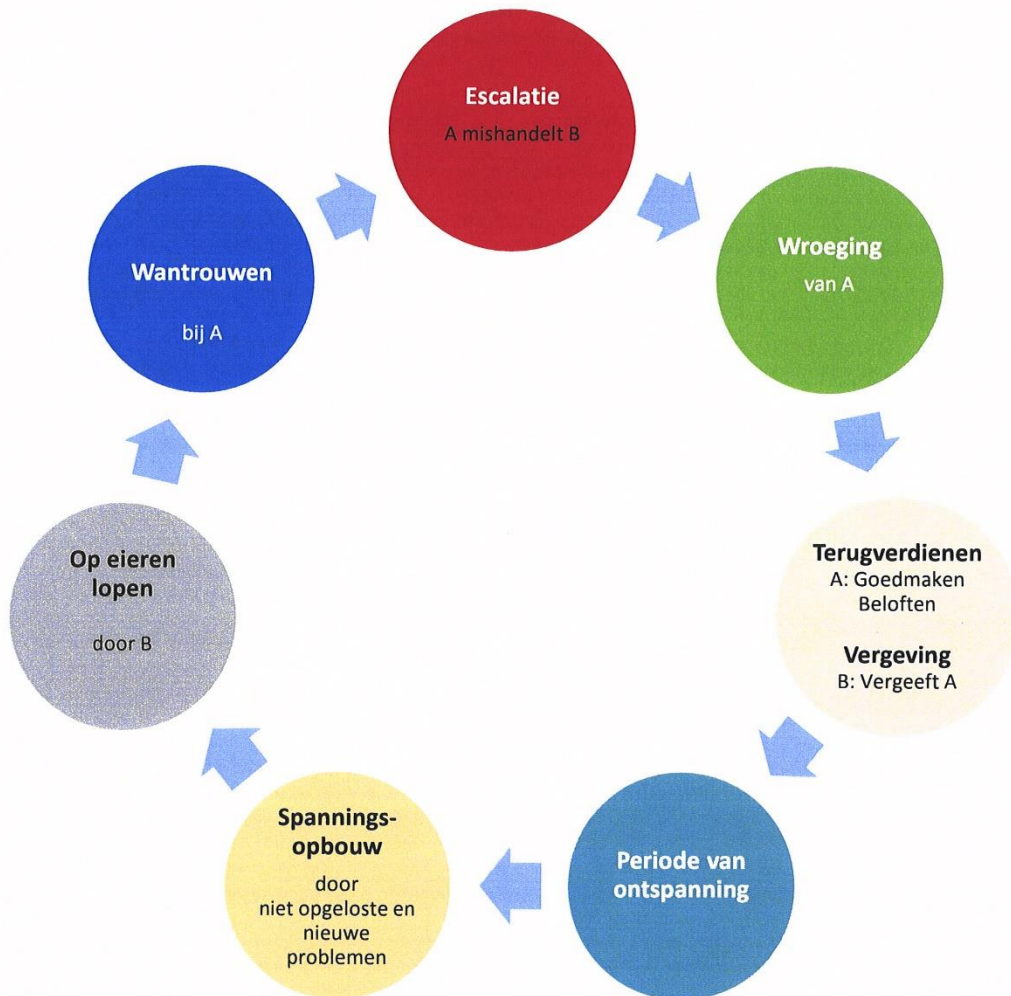
Opschalen Zorg en Veiligheidshuis:

Professionals die bij een partner van het Zorg- en Veiligheidshuis werken kunnen een persoon of (gezins)systeem bij het Zorg- en Veiligheidshuis aanmelden als:

- * er veiligheidsproblemen zijn die impact hebben op de perso(o)n(en) en/of sociale omgeving en waarbij sprake is van veiligheidsrisico's **en**;
- * de achterliggende problematiek op meerdere leefgebieden speelt **en**;
- * samenwerking tussen meerdere ketens en/of gemeenten nodig is **en/of**;
- * er stagnatie in de samenwerking tussen betrokken partners is **en/of**;
- * voorliggende acties en interventies niet hebben geleid tot het gewenste resultaat.

Bijlage 4. Patroon van escalatie en geweld

Patroon (cirkel) van escalatie en geweld DIRECTBETROKKENEN



Patroon (cirkel) van escalatie en geweld

PROFESSIONALS

DOEL

Uitleg geven over het patroon en de cliënten daaraan de eigen ervaring laten koppelen. Bespreken hoe men uit het patroon kan stappen. Vergroten van het vermogen van cliënten om problemen op een veilige manier op te lossen. Dit patroon is beschreven voor de hulpverlening bij partnergeweld. Bij kindermishandeling is de dynamiek anders zolang kinderen nog afhankelijk zijn van de ouder(s), maar ook hier kan een patroon te zien zijn van geweld, berouw en herhaling.

Toepassing en uitleg

Typologie van huiselijk geweld:

1. Veel voorkomend partnergeweld ('common couple violence').	2. Gewelddadig verzet ('violent resistance').
3. Wederzijds geweld en controle ('mutual violent control').	4. Intiem terrorisme ('intimate terrorism').

De cirkel is het meest passend bij type 1. Let wel op: er is na toepassing van de cirkel vanuit systemisch oogpunt, verdere verdieping nodig. Er is immers altijd sprake van meer interactie tussen beide betrokkenen in het ontstaan van het geweld dan de cirkel aangeeft. De cirkel schetst alleen het globale patroon. Ter verdieping kan met de partners worden ontleed hoe gedrag en beleving van beiden een rol speelt bij de escalatie en hoe zij de escalatie kunnen stoppen.

Op type 4, intiem terrorisme, is het patroon (de cirkel) van escalatie en geweld niet van toepassing. Daar gaat het om bewust toegepast eenzijdig geweld. Denk aan: dreiging, intimidatie, in de gaten houden, ondermijnen, isolatie, afhankelijk maken.

Voor type 3 en 4 is de situatie complexer dan weergegeven middels de cirkel.

Escalatie	Er is een conflict. Men reageert op elkaar. Er is sprake van geweld tussen A en B. Het is niet de opzet om de ander pijn te doen maar het lukt niet om emoties voldoende te reguleren. Sommigen doorlopen de cirkel 2 keer per jaar, anderen 2 keer per week. Het risico is dat het de periodes van herstel en ontspanning steeds korter worden en de vorm van escalatie steeds gewelddadiger wordt.
Wroeging	B is boos en verdrietig en reageert afwijzend op A. A is verdrietig en heeft spijt. A maakt soms B ook verwijten dat deze een aandeel heeft in het ontstaan van geweld.
Terug verdienen	A probeert B terug te verdienen door extra lief te zijn. A geeft cadeautjes, belooft mee te werken aan hulpverlening. B ziet de goede kant van A en is er van overtuigd dat A gaat veranderen. Dit wordt bij partners ook wel de honeymoon fase genoemd. A kan zeggen de liefde van B niet te verdienen, dat niemand A zo goed begrijpt als B, dat A de hulp van B nodig heeft. A geeft B eventueel meer vrijheden dan normaal. Wileman&Wileman stellen: dit is, indien er nog geen hulpverlening betrokken is, de op één na veiligste periode voor B om assertiever gedrag te vertonen.
Periode van ontspanning	De relatie is hersteld. Eventueel letsel is genezen. De rust is weergekeerd. Beloftes m.b.t. het starten van hulpverlening worden niet nagekomen, want nu gaat het weer goed. Als eerder hulp is gezocht bij het netwerk, wordt dit netwerk nu juist vaak op afstand gehouden. Wileman&Wileman stellen: dit is, indien er nog geen hulpverlening betrokken is, de meest veilige fase voor B om assertief op hulpverlening en structurele verandering aan te dringen. B is echter meestal bang om daardoor de rust en goede sfeer te bederven.
Spanningsopbouw	Na verloop van tijd steken onopgeloste en/of nieuwe conflicten en spanningen de kop op.
Terugtrekken	B loopt op eieren of lokt geweld uit. B weet nog wat er de vorige keer is gebeurd en doet er alles aan om een geweldsuitbarsting te voorkomen. Ook het omgekeerde komt voor: de fase van spanningsopbouw met de dreiging van een nieuwe geweldsuitbarsting is voor sommigen, die eerder geweld hebben ondergaan, zo moeilijk dat ze de escalatie bewust uitlokken, zodat de periode van ontspanning van daarna weer kan beginnen.
Wantrouwen	Gevoel van controleverlies bij A. Door het op eieren lopen van B lukt het A moeilijker om in contact te komen met B. Dit kan een nieuwe escalatie uitlokken.
Hulpverlening	Uitleg geven over het patroon en wat men ter voorkoming kan doen. Wanneer A en /of B de relatie willen beëindigen: helpen om hier overwogen stappen in te zetten. Wanneer A en B de relatie geweldloos voort willen zetten: de eigen kracht en oplossingsvermogen van A en B versterken. Uitleggen dat beloftes van A, zonder veiligheidsplan en risicogestuurde zorg, niet voldoende zijn om tot structurele verandering te komen, omdat de achterliggende risicofactoren niet worden aangepakt. Motiveren om het taboe te doorbreken en de omgeving in te lichten over het geweld, om zo het isolement te verkleinen, het netwerk mee te laten denken en steun te vergroten. Met A en B in een veilige omgeving ontrafelen hoe de opbouw naar een escalatie eruit zag; triggers en risicofactoren voor escalatie opsporen. Vragen wat ieder van hen zou kunnen doen om de ander te kalmeren en hoe gewelddadige impulsen tijdig gereguleerd kunnen worden. Concluderen wat er tenminste voor nodig is om de situatie veilig te maken voor de partners en hun kinderen (voorwaarden). Adviseren om time-out- of kalmeringsafspraken te maken en eventueel behandeling gericht op impulsregulatie om zo beter om te kunnen gaan met oplopende spanning. Plan gericht op veiligheid, risicogestuurde hulp en herstel (laten) maken en bevorderen dat eventuele hulp z.s.m. start. Tot die tijd met B eventueel eenzijdig een vluchtplan bespreken (ook voor eventuele kinderen), adviseren om maatregelen te nemen zodat bij een vlucht de meest belangrijke spullen, papieren en geld beschikbaar zijn.

Bijlage 5. Informatie praten met kinderen

Gespreksvoering met kinderen

Een gesprek met een kind over kindermishandeling en huiselijk geweld vereist zorgvuldigheid en aandacht. Je wilt het kind natuurlijk niet meer beschadigen. Je wilt een kind steunen door een luisterend oor te bieden. Ook wil je actie kunnen ondernemen als een kind ernstige dingen verteld. Je wilt dat een kind zich voldoende op z'n gemak voelt en zijn verhaal durft te vertellen.

Het is belangrijk en het helpt wanneer je het gesprek goed voorbereid:

Doel:

- Helder hebben met welk doel je het gesprek voert
- Hanteer een gespreksstructuur (*wat ga je doen, wat ga je vragen, waar moet het in ieder geval over gaan*)
- Vraag naar de gemelde situatie, de onveiligheid en de beleving ervan.
- Bepaal in samenspraak met ouders en het kind waar je het gesprek gaat voeren

Veiligheid:

- Zorg voor een veilige setting
- Maak contact met het kind (Ga op dezelfde hoogte zitten, kijk naar het kind als je spreekt, afwisselend oogcontact)
- Stem af op leeftijd en ontwikkelingsniveau
- Begin met of vraag tussendoor naar niet-beladen onderwerpen
- Wees transparant en betrouwbaar
- Toon je betrokkenheid en belangstelling
- Respecteer zelfbeschikking en "nee" Tempo van het kind aanhouden
- Houd rekening met de loyaliteit
- Laat ook wat van jezelf zien niet laten merken dat je schrikt, daardoor kan het kind dichtklappen

Verantwoordelijkheid

- Vertel wie je bent en waarom je met het kind gaat praten
- Vertel wat je gaat doen met wat het kind je heeft verteld
- Vertel ook wat je wel en wat je niet kunt doen
- Beloof geen geheimhouding
- Ontsla het kind van z'n verantwoordelijkheid
- Betrek het kind in de afronding / overdracht
- Bedank het kind voor het vertellen
- Zeg dat het kind altijd met je mag praten en geef je contactgegevens.

Specifieke aandachtspunten:

- Vraag feitelijk naar wat er gebeurd is
- Stel open vragen
- Vraag naar wat er zou moeten veranderen, of wat je kunt doen om te helpen
- Ontschuldig een kind
- Vraag instemming van ouders om met het kind te praten
- Vraag ouders om toestemming te geven aan hun kind om met jou te praten

Vraaggericht en oplossingsgericht werken:

- De behoeften en wensen van ouders en kinderen staan centraal
- Ouders en kinderen helpen om zelf te zoeken naar mogelijke oplossingen
- Veel vragen om een helder beeld te krijgen
- Oprechte interesse hoe zij tegen de situatie aankijken, welke zorgen zij hebben en wat zij willen dat verandert.
- Aandacht besteden aan wat goed gaat.

Oplossingsgerichte vragen:

- Doorvragen op detail
- Vragen naar uitzonderingen
- Schaalvragen
- Relatievragen
- Wondervraag
- Vragen over leuke en fijne dingen
- Vragen over verdrietige en stomme dingen
- Vragen over de toekomst

Communicatie met kinderen en jongeren 'Drie huizen'

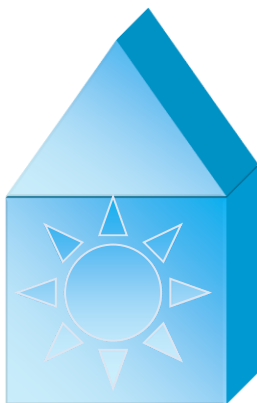
Een populair hulpmiddel om kinderen en jongeren (jeugdigen) te helpen zich te uiten over hun situatie is 'De Drie Huizen'.

Dit hulpmiddel is in Nieuw Zeeland ontwikkeld door Nicky Weld en Maggie Greening (Weld & Greening, 2004) en wordt ook veel gebruikt in de werkwijze Signs of Safety (Turnell & Essex, 2004). De drie huizen is een manier om jeugdigen op een ongedwongen manier mee te laten praten over hoe het thuis gaat en wat zij graag willen dat er verandert.

De tekeningen die de jeugdigen maken kan de medewerker gebruiken om met ouders te praten over hoe een jeugdige zich voelt en wat er moet gebeuren zodat de jeugdige zich weer veilig voelt/ is in de thuissituatie.

De tekeningen van de jeugdigen kunnen een grote impact hebben op de andere gezinsleden en kunnen leiden tot verandering. De medewerker moet hierbij wel de beperkingen van het hulpmiddel in het oog houden. Bedenk, dat het geen test is. Er is niets gestandaardiseerd, er is niets wetenschappelijk onderzocht. Een tekening is niet 'de waarheid'. Het is niet de bedoeling, dat professionals de tekeningen gaan interpreteren! Het is niet meer en niet minder, dan een hulpmiddel om de stem van de jeugdige duidelijk te laten klinken!

Hoe kan je de drie huizen gebruiken?



Huis van de goede dingen



Huis van de zorgen



Huis van de dromen

Toelichting

1. Voorbereiding

Ga vooraf na wat er actueel speelt in het leven van de jeugdige. Leg de ouders het proces van de Drie Huizen uit en vraag hun toestemming om dit te doen met de jeugdige. Vraag de ouders wat volgens hen de prettigste locatie voor de jeugdige is, om het gesprek te voeren. Bespreek met de ouders of zij graag bij het gesprek aanwezig willen zijn. Als er redenen zijn om de Drie Huizen te doen zonder de ouder(s), leg de ouders dan deze argumenten uit.

2. Inleiding

Stel de jeugdige op zijn/haar gemak, bij voorbeeld door te vragen of het iets wil drinken. Vertel de jeugdige wat je wilt gaan doen en wat het doel daarvan is.

Bijvoorbeeld:

"Ik wil graag weten hoe het met jou gaat en wat jij van de situatie bij jullie thuis vindt. Soms vinden jeugdigen het makkelijker om erbij te tekenen. Houd jij van tekenen? Wat ik vaak aan de jeugdigen waarmee ik praat vraag, is om drie huizen te tekenen: één van de leuke dingen, één van de zorgen en één van de dromen. Wil jij dat ook doen? Ik wil ze later graag aan papa en mama (en de andere mensen die helpen) laten zien, zodat iedereen beter begrijpt wat jij vindt dat er beter kan. En we samen kunnen bedenken wat er moet gebeuren, okay?"

Beloof geen geheimhouding, maar zeg dat je als de huizen klaar zijn met de jeugdige gaat praten over wie de tekening mogen hebben.

3. Tijdens het tekenen

- Gebruik 1 vel papier per huis en laat de jeugdige ieder huis een eigen naam en/of symbool geven. Start met het huis van de goede dingen, tenzij de jeugdige anders kiest. Bijvoorbeeld: *"Fijn dat je mee wilt doen! Ik heb hier drie lege vellen papier. Neem het eerste vel maar en teken een heel groot huis..."*

"Goed zo! Dat is inderdaad een supergroot huis. Welke van jouw drie huizen is dit, die van de goede dingen, je zorgen of die van je dromen? Hoe kan ik dat zien? Schrijf of teken maar iets bovenin het huis, zodat ik kan zien dat het jouw huis van de is."

- Moedig de jeugdige tijdens het tekenen regelmatig aan. Waak ervoor dat dit neutraal blijft en dat je de jeugdige niet jouw vermoedens in de mond legt en dat jouw emoties niet sturen bij het tekenen of schrijven. Voorbeelden van neutrale aanmoedigingen:

"Goed zo, ga maar door, ik heb de tijd".

"Ik vind het heel moedig dat je me dat vertelt".

"Dat heb je duidelijk opgeschreven".

- Accepteer de wens van de jeugdige wanneer de jeugdige alleen wil schrijven in plaats van tekenen. Of als de jeugdige van het concept Drie Huizen af stapt en een andere vorm kiest om zijn verhaal te vertellen. Houdt rekening met de beperkte spanningsboog (aandacht, concentratie) van de jeugdige.
- Start bij voorkeur met het 'huis van de goede dingen', tenzij de jeugdige anders kiest.

Voorbeeldvragen bij het huis van de goed dingen:

o *Welke dingen gaan er goed thuis?*

o *Wat vind je leuk thuis?*

o *Wat vind je leuke dingen om te doen met papa en/of mama?*

o *Waar word je blij van? o Zijn er dingen die je doet zodat je je even geen zorgen maakt? o Wat doet mama/papa wat jij leuk vindt?*

o *Voorbeeldvragen bij het huis van de zorgen:*

o *Zijn er dingen die je niet leuk vindt thuis? o Is er iets waar je je zorgen over maakt? o Wat maakt je verdrietig? o Zijn er dingen die mama/papa doen die jij niet leuk vindt? o Voorbeeldvragen bij het huis van de dromen: o Wat zou je blij maken? o Zijn er dingen die je anders zou willen? o Wat zou er thuis anders moeten gaan zodat jij je weer fijn voelt thuis?*

o *Wat moet er veranderen thuis, bij papa/mama zodat jij je weer fijn voelt thuis?*

4. Afronden en bespreken

Maak aan het eind van het gesprek, op basis van de informatie die de jeugdige je gegeven heeft, een inschatting van de veiligheidsrisico's voor de jeugdige: acute risico's, maar ook latere, als de informatie met ouders of andere betrokkenen gedeeld zou worden. Vraag aan de jeugdige wie je de tekening mag laten zien (ouders, familie, professionals). Streef er steeds naar zo min mogelijk met de informatie te

doen dat voor de jeugdige onveilig voelt; moet dat toch, betrek de jeugdige daar dan bij door bij de leeftijd en ontwikkeling passende uitleg te geven over het waarom en te vragen wat dat voor hem/haar betekent (met als doel de nadelen zo veel als mogelijk te ondervangen).

Presenteer de Drie Huizen aan de ouders en begin daarbij met het huis van de goede dingen. Presenteer het eerst aan ouders, dan pas eventueel aan andere betrokkenen. Vraag de ouders vooraf 'wat zij denken dat hun kind genoemd heeft' in de respectievelijke huizen. Scan de tekeningen in het dossier in. Geef het origineel aan de jeugdige terug, tenzij de jeugdige anders kiest.

Bronnen:

- Functiescholing Veilig Thuis
- Wat elke professional moet weten over praten met kinderen over kindermishandeling, Academie voor praten met kinderen, Marike van Gemert.
- Save werkwijze, basishandleiding professionals.

Bijlage 6. Regievoering

Inwoners hebben normaliter de regie over hun eigen situatie. Lukt het de inwoner onvoldoende om samen met het eigen netwerk de regie over de situatie te krijgen, dan kan hierbij ondersteuning gevraagd worden bij de gemeente. Daar waar nodig wordt een professional als regiehouder aangesteld. We werken volgens 1G1P1R waarbij het uitgangspunt is dat er één regiehouder is. Er zijn verschillende vormen van regie: casusregie, behandelregie en procesregie.

Casusregie

Bij een ondersteuningsvraag van een inwoner is een casusregisseur inhoudelijk verantwoordelijk voor het gezamenlijk met het cliëntsysteem in kaart brengen van de problematiek (inclusief risico- en beschermende factoren) en het opstellen van een ondersteuningsplan en waar nodig een veiligheidsplan. De casusregisseur doet dit samen met het cliëntsysteem en andere betrokken professionals, waarbij ingezet wordt op een interdisciplinaire aanpak. De casusregisseur is verantwoordelijk voor samenwerking en afstemming tussen de betrokken professionals en het sociaal netwerk binnen de casus. Hiervoor wordt er regelmatig gezamenlijk geëvalueerd. Daardoor is het mogelijk om tijdig nieuwe situaties van onveiligheid te signaleren en hierop adequaat te anticiperen. Daarmee kan de casusregisseur zich houden op de veiligheid.

Ook als er vanuit Veilig Thuis gemonitord wordt, is de casusregisseur verantwoordelijk voor het zicht op veiligheid. Het is in deze situatie van belang om de evaluaties zoveel als mogelijk samen te laten lopen met de monitormomenten van Veilig Thuis.

Waar nodig wordt door de casusregisseur opgeschaald volgens de Aanpak Voorkoming Escalatie (AVE4), bijvoorbeeld door inzet van andere expertise, een (nieuwe) melding bij Veilig Thuis, een verzoek tot onderzoek bij de Raad voor de Kinderbescherming, een verzoek tot inzet van een bestuursmaatregel en/of inzet van het Zorg- en Veiligheidshuis.

Behandelregie

Indien meerdere behandelaars betrokken zijn bij één cliënt(systeem) is het van belang dat één van hen het behandelproces coördineert en het eerste aanspreekpunt is. Dit is de behandelregisseur. Een behandelaar kan ook de casusregie op zich nemen.

Procesregie

Bij complexe casuïstiek waar inzet van meerdere professionals uit verschillende domeinen nodig is en/of samenwerking niet effectief is of stagneert, kan indien nodig de casusregisseur ondersteuning vragen van een procesregisseur. De procesregisseur ondersteunt de casusregisseur bij de proces-regie, zodat de casusregisseur zich kan blijven richten op het cliëntsysteem. De procesregisseur richt zich op de samenwerking tussen de ketenpartners. De casusregisseur blijft de contactpersoon voor het cliëntsysteem. De procesregisseur heeft waar nodig contact met de operationele en bestuurlijke verantwoordelijken. Wanneer er sprake is van domein-overstijgende problematiek en de veiligheid van de betreffende persoon of omgeving is in gevaar en/of de samenwerking is niet effectief of stagneert, wordt de procesregisseur van het Zorg- en Veiligheidshuis betrokken.

Bron: Regiovisie Aanpak geweld in afhankelijkheidsrelaties - Fryslan, 2021

Bijlage 7. Informatie voor direct betrokkenen bij een directe overdracht

Huiselijk geweld en Veilig Thuis.

Informatie voor direct betrokkenen.

U heeft een brief gekregen van Veilig Thuis Friesland over een melding van huiselijk geweld. In deze bijlage vertellen we waarom Veilig Thuis betrokken is geraakt en wat onder huiselijk geweld verstaan wordt.

Wat is huiselijk geweld?

Huiselijk geweld is geweld dat plaatsvindt tussen personen uit de huiselijke kring. Dat kunnen zijn: partners, ex-partners, gezinsleden, familieleden en huisvrienden. De term 'huiselijk geweld' verwijst naar de relatie tussen de betrokken personen. Er is vaak sprake van een machtsverschil en/of afhankelijkheid. Het woord huiselijk verwijst niet naar de plaats waar het geweld heeft plaatsgevonden. Het kan zowel binnenshuis als buitenshuis plaatsvinden.

Vormen van huiselijk geweld zijn kindermishandeling, ouderenmishandeling, partnergeweld en ex-partnergeweld in alle verschijningsvormen o.a. psychische mishandeling en stalking, eerge relateerd geweld.

Veilig Thuis.

Veilig Thuis is de organisatie die in Nederland wordt ingeschakeld bij vermoedens van onveilige situaties voor volwassenen en/of kinderen door huiselijk geweld en kindermishandeling. Uit onderzoek is gebleken dat wanneer huiselijk geweld bij Veilig Thuis gemeld wordt dit vaak al langere tijd speelt. Personen die huiselijk geweld meemaken kunnen zich onveilig en angstig voelen en kunnen afhankelijk zijn van hun partner. Kinderen zijn vaak getuige van huiselijk geweld doordat zij bij ruzies of geweld aanwezig zijn, maar voelen ook de spanning die er in huis heerst als er ruzie of geweld is geweest bijvoorbeeld onder schooltijd. Kinderen zien fysieke schade en merken de psychische schade bij hun ouders. Kinderen kunnen hier veel last van ondervinden. Zij voelen zich onveilig of angstig en dat kan schadelijk zijn voor hun ontwikkeling. Ook kunnen zij hier op latere leeftijd veel last van ondervinden. Huiselijk geweld heeft gevolgen voor alle gezinsleden. Daarom is het van belang om samen te kijken of en welke hulp er nodig is.

Friese Aanpak Huiselijk Geweld.

In Friesland werken verschillende organisaties met elkaar samen om huiselijk geweld terug te dringen. Veilig Thuis Friesland ontvangt van de politie dagelijks meldingen over situaties van huiselijk geweld waarin de politie betrokken is geweest. Daarnaast kunnen andere professionals en ook particulieren melding doen bij Veilig Thuis over situaties van huiselijk geweld. Het is belangrijk om zo snel mogelijk hulpverlening in te zetten voor alle gezinsleden, dus ook voor de kinderen. Afhankelijk van de mogelijk aanwezige problematiek (verslaving, psychiatrische problemen, echtscheidingsproblematiek, culturele aspecten) wordt uit de samenwerkende organisaties een regiehouder aangewezen door Veilig Thuis.

In de brief die u heeft ontvangen staat dat het wijk- of gebiedsteam van uw gemeente contact met u opneemt. Een medewerker van het wijk- of gebiedsteam gaat met alle gezinsleden in gesprek over wat er nodig is om huiselijk geweld in de toekomst te voorkomen, en welke hulp daarvoor mogelijk voor nodig is. Het wijk- of gebiedsteam blijft betrokken totdat de veiligheid voor alle gezinsleden blijvend is hersteld. Veilig Thuis sluit het dossier af wanneer het wijk- of gebiedsteam als regiehouder is aangesteld.

Als de medewerker van het wijk- of gebiedsteam geen contact met u kan krijgen, er geen zicht komt op de situatie van alle gezinsleden of het niet lukt niet om het huiselijk geweld te stoppen en de veiligheid blijvend te herstellen, dan kan het wijk- of gebiedsteam de casus opnieuw aanmelden bij Veilig Thuis. Veilig Thuis gaat dan beoordelen of er bemoeienis moet komen van Veilig Thuis.

In de Friese Aanpak Huiselijk geweld werken de volgende organisaties met elkaar samen:

Veilig Thuis Friesland, Politie Noord Nederland, GGZ/Poli FP, Verslavingszorg Noord Nederland (VNN), Fier, Zorg- en Veiligheidshuis Friesland en de Friese wijk- en gebiedsteams.

Hulp of advies nodig?

Bel of chat met Veilig Thuis Friesland

Wij zijn 7 dagen per week, 24 uur per dag

bereikbaar op het nummer 0800-2000.

Ondersteuning van Veilig Thuis is gratis.

Chat: via www.veiligthuisfriesland.nl

Noodgeval? Bel 112

Bijlage 8. Informatie voor direct betrokkenen bij dienst Voorwaarden en Vervolg door Veilig Thuis

Huiselijk geweld en Veilig Thuis.

Informatie voor direct betrokkenen.

U heeft een brief gekregen van Veilig Thuis Friesland over een melding van huiselijk geweld. In deze bijlage vertellen we waarom Veilig Thuis betrokken is geraakt en wat onder huiselijk geweld verstaan wordt.

Wat is huiselijk geweld?

Huiselijk geweld is geweld dat plaatsvindt tussen personen uit de huiselijke kring. Dat kunnen zijn: partners, ex-partners, gezinsleden, familieleden en huisvrienden. De term 'huiselijk geweld' verwijst naar de relatie tussen de betrokken personen. Er is vaak sprake van een machtsverschil en/of afhankelijkheid. Het woord huiselijk verwijst niet naar de plaats waar het geweld heeft plaatsgevonden. Het kan zowel binnenshuis als buitenshuis plaatsvinden.

Vormen van huiselijk geweld zijn kindermishandeling, ouderenmishandeling, partnergeweld en ex-partnergeweld in alle verschijningsvormen o.a. psychische mishandeling en stalking, eengerelateerd geweld.

Veilig Thuis.

Veilig Thuis is de organisatie die in Nederland wordt ingeschakeld bij vermoedens van onveilige situaties voor volwassenen en/of kinderen door huiselijk geweld en kindermishandeling. Uit onderzoek is gebleken dat wanneer huiselijk geweld bij Veilig Thuis gemeld wordt dit vaak al langere tijd speelt. Personen die huiselijk geweld meemaken kunnen zich onveilig en angstig voelen en kunnen afhankelijk zijn van hun partner. Kinderen zijn vaak getuige van huiselijk geweld doordat zij bij ruzies of geweld aanwezig zijn, maar voelen ook de spanning die er in huis heerst als er ruzie of geweld is geweest bijvoorbeeld onder schooltijd. Kinderen zien fysieke schade en merken de psychische schade bij hun ouders. Kinderen kunnen hier veel last van ondervinden. Zij voelen zich onveilig of angstig en dat kan schadelijk zijn voor hun ontwikkeling. Ook kunnen zij hier op latere leeftijd veel last van ondervinden. Huiselijk geweld heeft gevolgen voor alle gezinsleden. Daarom is het van belang om samen te kijken of en welke hulp er nodig is.

Friese Aanpak Huiselijk Geweld.

In Friesland werken verschillende organisaties met elkaar samen om huiselijk geweld terug te dringen. Veilig Thuis Friesland ontvangt van de politie dagelijks meldingen over situaties van huiselijk geweld waarin de politie betrokken is geweest. Daarnaast kunnen andere professionals en ook particulieren melding doen bij Veilig Thuis over situaties van huiselijk geweld. Het is belangrijk om zo snel mogelijk hulpverlening in te zetten voor alle gezinsleden, dus ook voor de kinderen. Afhankelijk van de mogelijk aanwezige problematiek (verslaving, psychiatrische problemen, echtscheidingsproblematiek, culturele aspecten) wordt uit de samenwerkende organisaties een regiehouder aangewezen door Veilig Thuis.

In de brief die u heeft ontvangen staat welke organisatie er contact met u opneemt.

Veilig Thuis neemt ook contact met u op. Het liefst telefonisch, als dat niet lukt ontvangt u opnieuw een brief. De regiehouder gaat met u in gesprek over het huiselijk geweld wat is gemeld en gaat met u kijken welke hulp er nodig is voor alle gezinsleden om huiselijk geweld in de toekomst te voorkomen en eventuele trauma of schade te herstellen. Veilig Thuis blijft op de achtergrond betrokken om te volgen of de veiligheid voor alle gezinsleden blijvend is hersteld. Veilig Thuis heeft regelmatig contact met de regiehouder en zal ook met u contact opnemen om met u te praten over hoe het nu met alle gezinsleden gaat. Als de veiligheid blijvend is hersteld, wordt het traject bij Veilig Thuis afgesloten. De hulpverlening van de regiehouder kan dan altijd voortgezet worden als u dat wilt.

In de Friese Aanpak Huiselijk geweld werken de volgende organisaties met elkaar samen:

Veilig Thuis Friesland, Politie Noord Nederland, GGZ/Poli FP, Verslavingszorg Noord Nederland (VNN), Fier, Zorg- en Veiligheidshuis Friesland en de Friese wijk- en gebiedsteams.

Hulp of advies nodig?

Bel of chat met Veilig Thuis Friesland

Wij zijn 7 dagen per week, 24 uur per dag

bereikbaar op het nummer 0800-2000.

Ondersteuning van Veilig Thuis is gratis.

Chat: via www.veiligthuisfriesland.nl

Noodgeval? Bel 112

Bronnen:

- Landelijke definitie Rijksoverheid;
- Convenant Huiselijk geweld Friesland, (Fier 2009);
- Directe Hulp bij Huiselijk Geweld, een nieuwe aanpak in ketensamenwerking, (2011, Fier);
- Transformatie DHHG naar Friese Aanpak Huiselijk Geweld, (november 2016, Veilig Thuis/Fier);
- Visiedocument "Eerst samenwerken voor veiligheid, dan samenwerken voor risico gestuurde zorg" (Sander van Arum en Linda Vogtlander, 2016);
- Samenwerkingsovereenkomst Gebiedsteams en VT (oktober 2019);
- Kwaliteitskader Werken aan Veiligheid voor lokale (wijk)teams en gemeenten (VNG, februari 2020);
- Handelingsprotocol Veilig Thuis (VNG, januari 2019);
- Regiovisie 'aanpak van geweld in afhankelijkheidsrelaties - Fryslân" juni 2021.

Datum:

Oktober 2021

Contact:

fahg@veiligthuisfriesland.nl / lugtenborg.j@veiligthuisfriesland.nl

FAHG kernpartners:

Veilig Thuis Friesland, Fier, Verslavingszorg Noord Nederland, GGZ/PoliFP, Friese wijk- en gebiedsteams, Zorg en Veiligheidshuis Friesland, Sociaal Domein Friesland.

