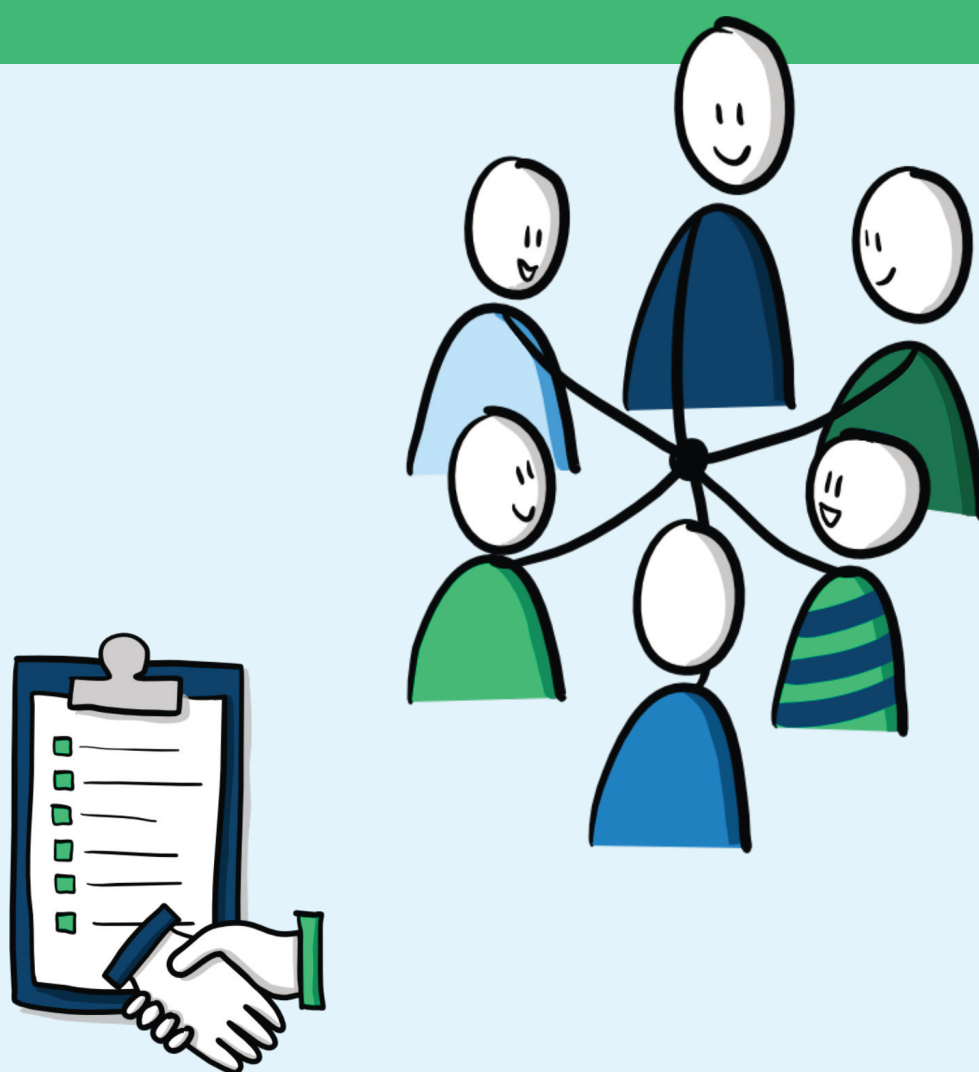


Regiovisie: ‘aanpak van geweld in afhankelijkheidsrelaties’



INHOUDSOPGAVE

1.	INLEIDING	4
2.	UITGANGSPUNTEN	6
3.	VERANTWOORDELIJKHEDEN GEMEENTEN	9
3.1	Preventie	10
3.2	Signaleren	11
3.3	Probleemanalyse en planvorming	11
3.4	Melden	13
3.5	Ondersteuning, opvang en herstel	13
3.6	Regievoering	15
4.	SAMENWERKING REGIO FRYSLÂN	17
4.1	Veilig Thuis Friesland	17
4.2	Friese Aanpak Huiselijk Geweld (FAHG)	17
4.3	Multidisciplinaire Aanpak (MDA++)	18
4.4	Ouderenmishandeling	18
4.5	Centrum Seksueel Geweld (CSG)	18
4.6	Veiligheidshuis Fryslân	19
4.7	Spoed4Jeugd	19
5.	FINANCIEEL KADER	20
6.	BEGRIPPENLIJST	21

1. INLEIDING

Voor u ligt de in 2021 geactualiseerde Regiovisie 'Aanpak van geweld in afhankelijkheidsrelaties' - Fryslân. Deze regiovisie is bedoeld voor iedereen die zich in de regio Fryslân bezighoudt met de aanpak van geweld in afhankelijkheidsrelaties. Na bespreking in het Portefeuilleoverleg Sociaal Domein, waarin alle Friese gemeenten zijn vertegenwoordigd, is deze versie namens de Friese gemeenten vastgesteld door het college van centrumgemeente Leeuwarden. Met deze visie geeft Fryslân richting aan de aanpak van geweld in afhankelijkheidsrelaties. Het doel is het voorkomen, tijdig signaleren en duurzaam stoppen van geweld in afhankelijkheidsrelaties. Dit kan alleen door een goede samenwerking met het cliëntsysteem, het sociale netwerk en de professionals die vanuit veiligheid, zorg en/of jeugd betrokken zijn.

In 2014 is de eerste regiovisie 'Regiovisie huiselijk geweld en kindermishandeling - Veilig thuis in Fryslân' tot stand gekomen. Hierbij zijn ervaringsdeskundigen, vertegenwoordigers van cliëntenraden (Bureau Jeugdzorg Friesland, Fier), Wmo-raden, ketenpartners, beleidsambtenaren en bestuurders van gemeenten betrokken geweest. De destijds ontvangen input is verwerkt in de regiovisie.

De actualisatie van de regiovisie is ambtelijk voorbereid op basis van de ontwikkelingen in de afgelopen jaren. Verschillende partijen (Zorgbelang, ervaringsdeskundigen, Veilig Thuis, Fier) hebben dit getoetst op inhoudelijke relevantie, recente ontwikkelingen en begrijpelijkheid. In deze actualisatie zijn de volgende ontwikkelingen meegenomen:

- Verbreding van huiselijk geweld en kindermishandeling naar geweld in afhankelijkheidsrelaties;
- De visie gefaseerde ketenzorg;
- Inzet van ervaringsdeskundigheid;
- Landelijk kwaliteitskader 'Werken aan Veiligheid voor lokale (wijk)teams en gemeenten'¹.



De Friese gemeenten hebben de regiovisie vastgesteld en dragen een gezamenlijke verantwoordelijkheid voor de implementatie hiervan. De regiovisie 'Aanpak van Geweld in afhankelijkheidsrelaties' - Fryslân wordt als basis gebruikt voor het opstellen van het regionaal actieplan en de lokale actieplannen. In de regiovisie wordt een algemeen kader met uitgangspunten geschetst voor de aanpak van geweld in afhankelijkheidsrelaties. In het regionale actieplan en de lokale actieplannen worden specifieke speerpunten en acties opgenomen. Bij het ontwikkelen van een nieuw regionaal actieplan worden relevante organisaties betrokken.

Geweld in afhankelijkheidsrelaties is in omvang en impact één van de grootste geweldsvraagstukken van onze samenleving. Niet op school, niet op straat, maar thuis is de kans het grootst om met geweld in aanraking te komen. Dit betekent niet dat er niks wordt gedaan. Er wordt keihard gewerkt aan deze problematiek. In deze regiovisie vertellen we hoe we in Fryslân deze problematiek aan willen pakken. Ons doel is het voorkomen, tijdig signaleren en duurzaam stoppen van geweld in afhankelijkheidsrelaties. Dit doen we samen met onze inwoners en ketenpartners. Waarbij we het taboe over praten over (on)veiligheid willen doorbreken. Want alleen samen slagen we erin om geweld te stoppen!



Landelijke actieprogramma's

Landelijk worden gemeenten door het rijk ondersteund met programma's voor de aanpak van geweld in afhankelijkheidsrelaties. Daarin is zowel aandacht voor preventie, vroegsignalering, hulpverlening, specifieke doelgroepen als ketensamenwerking. Waar mogelijk sluit de regio Fryslân aan bij de landelijke programma's, zoals 'Geweld Hoort Nergens Thuis', 'Zorg voor Jeugd' en 'Kansrijke start'.

2. UITGANGSPUNTEN

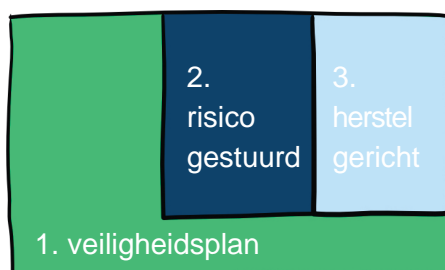
Onder geweld in afhankelijkheidsrelaties verstaan wij alle vormen van geweld waarbij afhankelijkheidsrelaties bestaan tussen slachtoffer(s) en pleger(s). Afhankelijkheidsrelaties zijn relaties waarbij de één afhankelijk is van de ander, bijvoorbeeld op het gebied van hulp, zorg, financiën en/of middelen. Vormen van geweld in afhankelijkheidsrelaties zijn onder andere:

- huiselijk geweld;
- kindermishandeling;
- ouderenmishandeling;
- seksueel geweld;
- stalking;
- (ex-) partnergeweld;
- huwelijksdwang;
- vrouwelijke genitale verminking;
- eer gerelateerd geweld;
- uitbuiting.

Met deze regiovisie willen we een structurele bijdrage leveren in de aanpak van geweld in afhankelijkheidsrelaties voor kinderen, volwassenen, slachtoffers, plegers en de omgeving. We willen geweld in afhankelijkheidsrelaties zoveel mogelijk voorkomen, dan wel stoppen en duurzaam oplossen. Hierbij hebben we aandacht voor zowel directe veiligheid, stabiele veiligheid als het herstel van de opgelopen schade en willen we intergenerationele overdracht doorbreken.

De 'Visie gefaseerde ketenzorg'² is onze leidraad. Deze bestaat uit de volgende fases:

1. Eerst wordt samengewerkt aan directe veiligheid aan de hand van een veiligheidsplan om onmiddellijk het geweld te stoppen.
2. Dan wordt samengewerkt aan risico-gestuurde zorg aan de hand van een hulpverleningsplan, zodat de oorzaken van het geweld worden weggenomen of teruggedrongen.
3. Tenslotte wordt samengewerkt aan trauma-geïnformeerde en herstelgerichte zorg aan de hand van een herstelplan om de negatieve gevolgen van het geweld te herstellen of te beperken.



¹https://vng.nl/files/vng/201605_visiedocument_gefaseerde_ketensamenwerkingvogtlander_van_arum_0.pdf

In iedere fase van de aanpak van geweld in afhankelijkheidsrelaties zijn slachtoffers, plegers en hun omgeving belangrijk. Daar waar kinderen zijn betrokken, staat het belang van die kinderen voorop. Bij geweld in afhankelijkheidsrelaties gaat het soms om levensbedreigende situaties. Dit vraagt om nauwe samenwerking tussen verschillende domeinen waaronder zorg en veiligheid, zoals hulpverlening, politie, justitie en het Veiligheidshuis.

In de 'Visie gefaseerde ketenzorg' is veiligheid als volgt gedefinieerd: 'Veiligheid is de aanwezigheid van krachten die hebben laten zien voldoende en gedurende lange tijd te beschermen tegen het gevaar. Het gevaar bestaat uit de feitelijke onveilige gebeurtenissen die zich hebben voorgedaan en waarover zorg is dat ze zich herhalen. Er wordt onderscheid gemaakt tussen veiligheid op de korte termijn (directe veiligheid) en veiligheid op de lange termijn (stabiele veiligheid). Als er sprake is van directe veiligheid kan er met het cliëntsysteem en professionals gekeken worden naar onderliggende factoren die de onveiligheid in stand houden.'

Van stabiele veiligheid is sprake wanneer:

- Er gedurende zes maanden geen gebeurtenissen van onveiligheid zijn geweest;
en
- De risicofactoren op een effectieve manier zijn aangepakt/hanteerbaar zijn gemaakt/zijn afgenomen;
en
- Een start is gemaakt met het werken aan herstel van trauma's en de gevolgen van geweld in afhankelijkheidsrelaties.



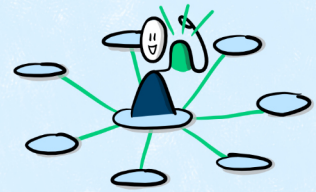
UITGANGSPUNTEN AANPAK GEWELD IN AFHANKELIJKHEIDSRELATIES



1. We stellen veiligheid voorop en die van kinderen in het bijzonder



2. We werken integraal en systeemgericht volgens '1 Gezin, 1 Plan, 1 Regisseur'



3. We versterken de eigen kracht en het sociaal netwerk



4. We bieden zo snel mogelijk passende hulp



5. We doen lokaal wat kan en regionaal wat moet



6. We werken outreachend



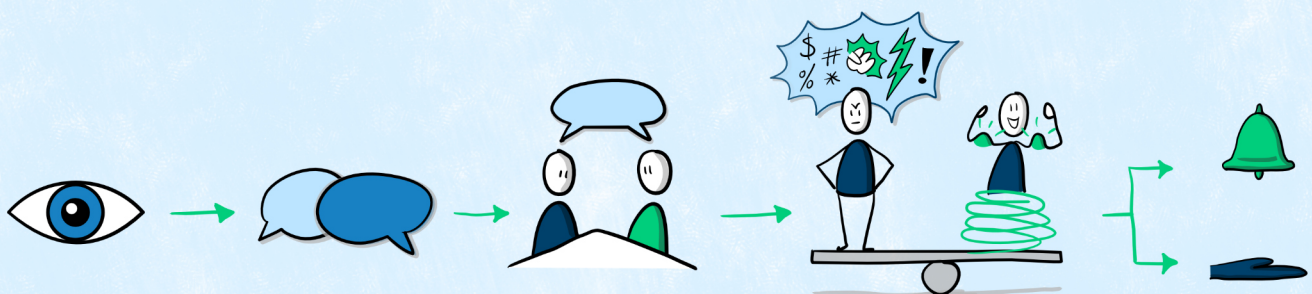
7. We zetten waar nodig ervaringsdeskundigheid in



8. We werken samen als ketenpartners



9. We werken volgens de richtlijnen en het kwaliteitskader



10. We werken volgens de meldcode

3. VERANTWOORDELIJKHEDEN GEMEENTEN (LOKAAL EN REGIONAAL)

Op basis van de Wet maatschappelijke ondersteuning (Wmo – Artikel 2.1.2, lid 2a) zijn de gemeenten verantwoordelijk voor het voorkomen en bestrijden van huiselijk geweld. Op basis van de Jeugdwet (Jw- Artikel 2.6 lid 1d) zijn gemeenten verantwoordelijk in het voorzien van maatregelen om kindermishandeling te bestrijden. Daarnaast zijn gemeenten ook verantwoordelijk voor de organisatie van een advies- en meldpunt voor huiselijk geweld en kindermishandeling (Wmo- Artikel 4). Deze organisatie heeft de naam 'Veilig Thuis' gekregen.

Gemeenten zijn tevens verantwoordelijk voor het bevorderen van een goede samenwerking van Veilig Thuis met hulpverlenende instanties, politie, gecertificeerde instellingen en de Raad voor de Kinderbescherming.

Van gemeenten wordt verwacht dat zij een actieve bijdrage leveren bij het bekendmaken en positief uitdragen van de meldcode. De gemeenten hebben een toezichts- en handhavingstaak voor de sectoren Maatschappelijk ondersteuning, Vrouwenopvang, Kinderopvang, Welzijnswerk, Opvoedondersteuning, Thuishulp en Jeugdhulp. Gemeenten moeten zelf ook een meldcode opstellen voor de leerplichtambtenaar en de gebiedsteams die rechtstreeks vallen onder de gemeentelijke organisatie. Ook kan de gemeente een meldcode opstellen voor specifieke loketten zoals: medewerkers van het Wmo-loket en/of de dienst werk en inkomen (dit laatste is niet verplicht).

Op basis van de Wet verplichte meldcode zijn organisaties zoals gemeenten, scholen, kinderopvang en ziekenhuizen verplicht om een getrainde medewerker als aandachtsfunctionaris in huis te hebben. Deze dient als vraagbaak voor collega's en bevordert actief de toepassing van de meldcode in de organisatie. Het is een taak van de gemeente om hierop toe te zien.

Als het gaat om geweld binnen organisaties ligt de verantwoordelijkheid bij de betreffende organisatie. Hierbij kan gedacht worden aan geweld uitgeoefend door professionals of vrijwilligers jegens hun cliënten, maar ook aan geweld door cliënten onderling. Hiervan kan melding worden gedaan bij de organisatie zelf en/of de betreffende inspectie. Om de rechten van de cliënten te borgen, zijn alle organisaties verplicht om de cliënt te informeren over de mogelijkheid een onafhankelijke cliëntenondersteuner te betrekken. Daarnaast moeten zij een klachtenregeling hebben en de cliënten hierover informeren.

De decentralisaties binnen de Wmo, Jeugdwet en de Participatiewet bieden kansen om meer samenhang aan te brengen in de aanpak van geweld in afhankelijkheidsrelaties. De decentralisaties vragen ook een verandering die gericht is op versterking van het zelf-oplossend vermogen van de inwoner. Tegelijkertijd willen de Friese gemeenten een meer geïntegreerde, gebiedsgerichte aanpak met een daarbij aansluitend ondersteuningsaanbod. Dit betekent dat er structurele aandacht is voor voorlichting en deskundigheidsbevordering van de professionals en vrijwilligers.

De verantwoordelijkheden van de gemeenten zijn uitgewerkt in zes categorieën/taken:



1. Preventie
2. Signaleren
3. Probleemanalyse en planvorming
4. Melden
5. Ondersteuning, opvang en herstel
6. Regievoering

3.1 Preventie

Geweld in afhankelijkheidsrelaties vindt plaats waar mensen wonen, in wijken en dorpen. Vaak is er sprake van problemen op meerdere leefgebieden. Een goede aanpak sluit aan op de leefwereld van mensen en vindt zoveel mogelijk plaats in de eigen omgeving. Preventie is essentieel om geweld in afhankelijkheidsrelaties te voorkomen. Elke gemeente is verantwoordelijk voor preventief beleid. Het is daarbij van belang om kennis te hebben van en zicht te hebben op risicofactoren en risicogroepen en te investeren in het versterken van beschermingsfactoren. Verschillende activiteiten kunnen in dit kader worden opgezet. Om geweld te voorkomen, moeten inwoners tijdig ondersteuning krijgen bij risicofactoren.



We streven naar een maatschappelijke verandering waar praten en adviesvragen binnen het eigen netwerk normaal is als er bijvoorbeeld sprake is van problemen de eigen (gezins)situatie. Het wordt dan als normaal gezien dat inwoners elkaar helpen wanneer dit nodig is. Op deze manier kan een mogelijke dreiging van geweld in afhankelijkheidsrelaties worden voorkomen. Een ondersteunende rol kan hierbij worden gespeeld door lokale organisaties, zoals bijvoorbeeld vrijwilligersorganisaties, verenigingen, geloofsgemeenschappen, de GGD, onderwijs, huisarts, gemeentelijke afdelingen en gebiedsteams.

3.2 Signaleren

De gemeente wil inwoners stimuleren actie te ondernemen wanneer zij zorgen hebben over mede-inwoners, ook in het geval van signalen en vermoedens van geweld in afhankelijkheidsrelaties. We willen dat zorgen onderling met elkaar besproken kunnen worden en waar nodig elkaar te helpen. Wanneer inwoners zelf in een situatie van geweld in een afhankelijkheidsrelatie zitten, kunnen zij ook zelf om hulp en advies vragen. De gemeente zorgt dat het voor inwoners duidelijk is waar zij (anoniem) informatie en advies kunnen krijgen, zoals bij Veilig Thuis en de gebiedsteams of via www.ikvermoedhuiselijkgeweld.nl.

Natuurlijk moeten professionals kennis en oog hebben voor signalen van geweld in afhankelijkheidsrelaties en deze bespreekbaar maken. Het is een gemeentelijke taak actief signalen te laten onderzoeken en contact te leggen met mogelijke slachtoffers, plegers en eventuele omstanders van geweld in afhankelijkheidsrelaties. En waar nodig inwoners te motiveren richting hulpverlening. Dit is belangrijk omdat bij geweld in afhankelijkheidsrelaties vaak uit angst, schuldgevoel of schaamte geen hulp gezocht wordt.

Naarmate inwoners en professionals erin slagen om geweld in afhankelijkheidsrelaties vroegtijdig te signaleren en bespreekbaar te maken, kan herhaling worden voorkomen. Professionals moeten voldoende deskundig zijn om vroegtijdig te kunnen signaleren en voldoende handelingsbekwaam zijn om met de betrokkene(n) het gesprek aan te gaan over geweld in afhankelijkheidsrelaties. Het gaat hierbij om alle professionals die door hun contact met inwoners signalen kunnen opvangen. Dit varieert van leerkrachten, leerplichtambtenaren, jongerenwerkers, ouderenverzorgenden en zorg-professionals tot sociaal werkers.

Als een professional zorgen heeft over en/of zorg verleent aan een minderjarige, kan deze een signaal afgeven in de Verwijsindex. De Verwijsindex is een samenwerkingsinstrument dat (preventief) wordt ingezet om professionals (van de bij de Verwijsindex aangesloten partijen) sneller met elkaar in contact te brengen voor snellere en beter afgestemde ondersteuning aan de jeugdige of het gezin.

3.3 Probleemanalyse en planvorming

Als een signaal van geweld in afhankelijkheidsrelaties wordt ontvangen, is het een gemeentelijke taak om ervoor zorg te (laten) dragen dat een adequate veiligheidsbeoordeling wordt uitgevoerd. Deze beoordeling kan leiden tot het opstellen van veiligheidsplan als onderdeel van het ondersteunings-plan³. Hierin is aandacht voor directe veiligheid, stabiele veiligheid en herstel van opgelopen schade, zoals deze ook is omschreven in de 'Visie gefaseerde ketenzorg'. In de eerste fase worden maatregelen getroffen om eerst de acute onveilige situatie te stoppen.

Als de veiligheid in de thuissituatie niet direct te herstellen is, moeten de betrokkenen in veiligheid worden gebracht.

² In de regiovisie gebruiken we het woord ondersteuningsplan. Er zijn ook gemeenten die hiervoor een andere term gebruiken, zoals: plan van aanpak, hulpverleningsplan.

In de volgende fase wordt gewerkt aan duurzame oplossingen en stabilisering van de situatie ten einde herhaling te voorkomen. Hierbij is aandacht voor het terugdringen van de risicofactoren en het versterken van de beschermende factoren. Vervolgens wordt er gewerkt aan herstel, zoals traumabehandeling en het normaliseren van de situatie. Bij de aanpak van geweld in afhankelijkheidsrelaties is het belangrijk dat de mogelijkheden van het cliëntsysteem en -omgeving worden onderzocht en benut. Er wordt gewerkt volgens het principe '1 Gezin, 1 Plan, 1 Regisseur (1G1P1R)'.



1 Gezin



1 Plan



1 Regisseur

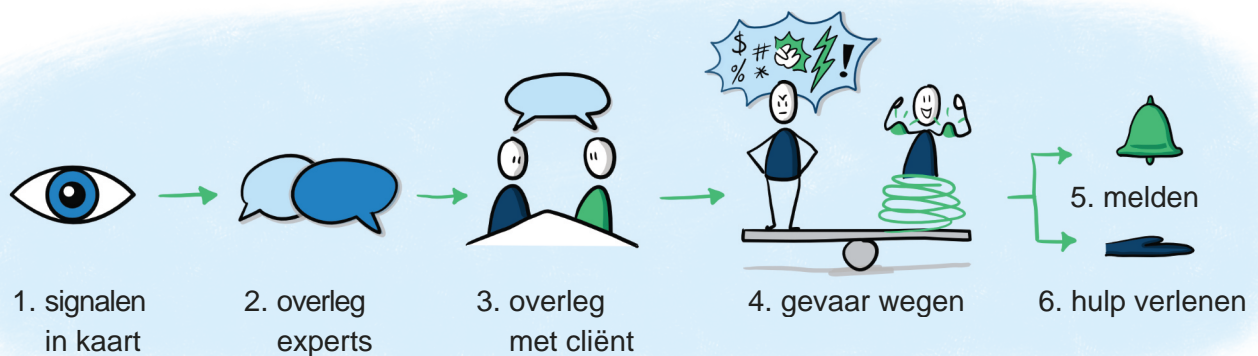
Er wordt, waar de veiligheid dit toelaat, samen met het cliëntsysteem en alle betrokken personen uit het informele en formele netwerk⁴ een gedeelde probleemanalyse gemaakt op alle leefgebieden en van de individuele problemen van de gezinsleden. Hierbij wordt gepraat met het cliëntsysteem (dus ook met de kinderen) en niet over het cliëntsysteem. Hierdoor is er een transparante manier van informatie delen. Zo wordt met betrokkenen en professionals vanaf de start samenhangende ondersteuning en hulp geboden, waarbij de focus wordt gehouden op veiligheidsvoorwaarden. Er worden duidelijke doelen opgesteld die werk- en haalbaar zijn. Deze worden regelmatig besproken en gezamenlijk geëvalueerd. Samen met het sociale netwerk worden maatregelen genomen om (het zicht op) de veiligheid, ook op langere termijn, te borgen. Ook bij de uitvoering en evaluaties is het principe van 1G1P1R leidend. Daarbij is het van belang om aan te sluiten bij het tempo en de behoeften van de directbetrokkenen (maatwerk).

We werken systeemgericht. Het cliëntsysteem wordt benaderd als een samenhangend geheel. Problematiek is nooit te herleiden naar één individu of situatie. De achtergrond of persoonlijke ervaringen van een cliënt spelen hierbij een rol. Daarom is een bredere context dan het alleen inspelen op het slachtoffer van belang. Alle betrokkenen hebben op hun eigen manier invloed op de situatie. Alle betrokkenen hebben de mogelijkheid om iets 'anders' te doen en wie er ook in beweging komt, het systeem als geheel zal erop reageren. Professionals ondersteunen dit proces door hierover in gesprek te gaan met het cliëntsysteem.

⁴ Zoals: familie, buurtgenoten, geloofsgemeenschap, verenigingsleven, leerkracht, verloskundige en/of huisarts

3.4 Melden

Alle organisaties die betrokken zijn bij inwoners van Fryslân zijn verplicht om volgens de Meldcode⁵ te werken. Het is een taak van gemeenten om hierop toe te zien. De Meldcode is een stappenplan waarin staat hoe bijvoorbeeld een gebiedsteam-medewerker, huisarts, kinderopvangmedewerker, leerkracht of hulpverlener moet omgaan met signalen en vermoedens van geweld in afhankelijkheidsrelaties. Het doel van de meldcode is het zo goed mogelijk in kaart brengen van de signalen (inclusief de Kindcheck) om een goede afweging te kunnen maken over de benodigde vervolgstappen. Op basis hiervan kan de juiste hulp worden georganiseerd.



Als de situatie acuut of structureel onveilig is, moet een melding worden gedaan bij Veilig Thuis. Gezamenlijk wordt dan besloten welke acties moeten worden ondernomen om passende hulp te organiseren. Indien de hulpverlening niet op gang komt, stagneert, onvoldoende effectief is en/of de veiligheid binnen het cliëntsysteem niet herstelt, wordt met Veilig Thuis overlegd welke stappen er genomen worden. Bij Veilig Thuis vindt dagelijks een beoordeling van meldingen plaats. Er wordt daarbij direct ingeschat of er een veiligheidsrisico is voor mogelijke slachtoffers. Snel handelen bij een melding van geweld in afhankelijkheidsrelaties is noodzakelijk.

3.5 Ondersteuning, opvang en herstel

De vervolgstappen op een melding van geweld in afhankelijkheidsrelaties kunnen verschillend zijn. Het zorgen voor een veilige situatie staat voorop om de directe veiligheid te kunnen waarborgen.

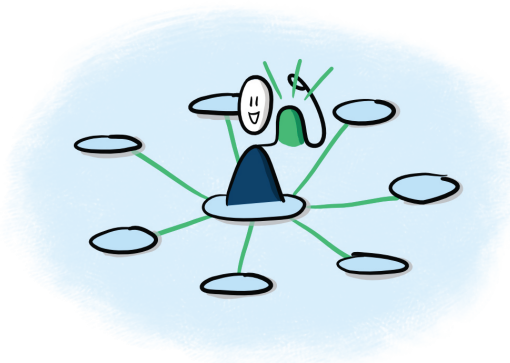
Het streven is om slachtoffers en plegers in hun eigen omgeving te begeleiden en dat ambulante hulpverlening kan worden ingezet voor het gehele cliëntsysteem. Toegang tot ondersteuning is in de gemeenten belegd bij de gebiedsteams. Zij beoordelen samen met het cliëntsysteem, het netwerk en betrokken professionals welke (specialistische) zorg en ondersteuning moet worden ingezet. Er kan ondersteuning op meerdere leefgebieden geboden worden. De ondersteuning moet passen bij de aard en de intensiteit van het geweld in afhankelijkheidsrelaties. Dit betekent dat eerstelijns- en tweedelijnszorg beschikbaar moet zijn en direct kan worden ingezet.

³ <https://www.rijksoverheid.nl/onderwerpen/huiselijk-geweld/meldcode>

Als uit feiten en/of omstandigheden blijkt dat de aanwezigheid van de pleger in de woning (een duidelijk vermoeden van) ernstig en onmiddellijk gevaar oplevert voor de veiligheid van één of meer personen, kan de burgemeester een gebiedsverbod of een huisverbod opleggen. Met een huisverbod kan een pleger de toegang tot het huis tijdelijk worden ontzegd. Dat houdt in dat een pleger in beginsel tien dagen de woning niet meer in mag en in die periode ook geen contact mag opnemen met de partner en/of de kinderen. De maatregel biedt de mogelijkheid om in een noodsituatie te voorzien in een afkoelingsperiode waarbinnen de nodige hulpverlening op gang kan worden gebracht en escalatie kan worden voorkomen. Het tijdelijk huisverbod kan ook ingezet worden om bij een sterk vermoeden van kindermishandeling nader onderzoek mogelijk te maken. Veilig Thuis kan ook een verzoek indienen tot een screening huisverbod.

Opvang voor slachtoffers gebeurt alleen in die situaties waar dit voor de veiligheid absoluut noodzakelijk is en niet langer dan nodig. Opvang wordt alleen geheimgehouden als het nodig is voor de veiligheid van het slachtoffer. Indien de veiligheid van betrokken kinderen thuis niet geborgd kan worden, kan het kind (tijdelijk) geplaatst worden binnen het eigen netwerk, pleegzorg, crisiszorg en/of (hoog)-specialistische jeugdhulp.

Als de veiligheid voldoende is geborgd, wordt gewerkt aan herstel van opgelopen schade. Na traumatische ervaringen is het belangrijk om (trauma)behandeling te bieden om geweldservaringen te verwerken, psychische klachten te verminderen en de persoonlijke ontwikkeling te bevorderen van de individuele betrokkene. Het is belangrijk dat we niet eerder loslaten dan dat de situatie is verbeterd. Wanneer we te snel loslaten, is de kans op herhaling van geweld groot. Als er onvoldoende gewerkt wordt aan herstel van opgelopen schade, is de kans op intergenerationele overdracht groot.

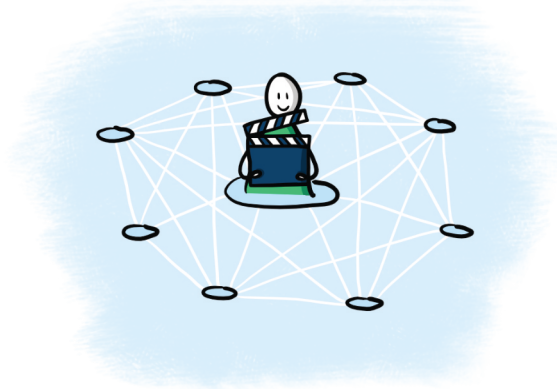


Het is van belang de eigen kracht en het sociaal netwerk te versterken. Met een oplossingsgerichte benadering wordt aangesloten bij de sterke kanten en vaardigheden van het individu en de sociale omgeving. Er zal 'dichtbij' en langdurig een steunstructuur beschikbaar moeten zijn waarop het gezinssysteem kan terugvallen wanneer dit nodig is. Het sociale netwerk kan betekenisvol zijn om de veiligheid ook op langere termijn te waarborgen. Niet alleen doordat er extra ogen zijn maar ook,

en misschien wel het belangrijkste, doordat het sociale isolement doorbroken is en er vormen van contact, betrokkenheid en steun ontwikkeld zijn. Daar waar nodig kan het sociaal netwerk hierbij worden ondersteund.

3.6 Regievoering

Inwoners hebben normaliter de regie over hun eigen situatie. Lukt het de inwoner onvoldoende om samen met het eigen netwerk de regie over de situatie te krijgen, dan kan hierbij ondersteuning gevraagd worden bij de gemeente. Daar waar nodig wordt een professional als regiehouder aangesteld. We werken volgens 1G1P1R waarbij het uitgangspunt is dat er één regiehouder is. Er zijn verschillende vormen van regie: casusregie, behandelregie en procesregie.



Casusregie

Bij een ondersteuningsvraag van een inwoner is een casusregisseur inhoudelijk verantwoordelijk voor het gezamenlijk met het cliëntsysteem in kaart brengen van de problematiek (inclusief risico- en beschermende factoren) en het opstellen van een ondersteuningsplan en waar nodig een veiligheidsplan.

Een casusregisseur coördineert de ondersteuning, evalueert de voortgang en de effecten van de ondersteuning en houdt het zicht op de veiligheid.

De casusregisseur doet dit samen met het cliëntsysteem en andere betrokken professionals, waarbij ingezet wordt op een interdisciplinaire aanpak. De casusregisseur is verantwoordelijk voor samenwerking en afstemming tussen de betrokken professionals en het sociaal netwerk binnen de casus. Hiervoor wordt er regelmatig gezamenlijk geëvalueerd. Daardoor is het mogelijk om tijdig nieuwe situaties van onveiligheid te signaleren en hierop adequaat te anticiperen. Daarmee kan de casusregisseur zich houden op de veiligheid.

Ook als er vanuit Veilig Thuis gemonitord wordt, is de casusregisseur verantwoordelijk voor het zicht op veiligheid. Het is in deze situatie van belang om de evaluaties zoveel als mogelijk samen te laten lopen met de monitormomenten van Veilig Thuis.

Waar nodig wordt door de casusregisseur opgeschaald volgens de Aanpak Voorkoming Escalatie (AVE⁶), bijvoorbeeld door inzet van andere expertise, een (nieuwe) melding bij Veilig Thuis, een verzoek tot onderzoek bij de Raad voor de Kinderbescherming, een verzoek tot inzet van een bestuursmaatregel en/of inzet van het Veiligheidshuis.

Behandelregie

Indien meerdere behandelaars betrokken zijn bij één cliënt(systeem) is het van belang dat één van hen het behandelproces coördineert en het eerste aanspreekpunt is. Dit is de behandelregisseur. Een behandelaar kan ook de casusregie op zich nemen.

Procesregie

Bij complexe casuïstiek waar inzet van meerdere professionals uit verschillende domeinen nodig is en/of samenwerking niet effectief is of stagneert, kan indien nodig de casusregisseur ondersteuning vragen van een procesregisseur. De procesregisseur ondersteunt de casusregisseur bij de proces-regie, zodat de casusregisseur zich kan blijven richten op het cliëntsysteem. De procesregisseur richt zich op de samenwerking tussen de ketenpartners. De casusregisseur blijft de contactpersoon voor het cliëntsysteem. De procesregisseur heeft waar nodig contact met de operationele en bestuurlijke verantwoordelijken.

Wanneer er sprake is van domein-overstijgende problematiek en de veiligheid van de betreffende persoon of omgeving is in gevaar en/of de samenwerking is niet effectief of stagneert, wordt de procesregisseur van het Veiligheidshuis betrokken.

Daar waar sprake is van totale escalatie, dreiging van maatschappelijke onrust of mogelijke media aandacht wordt door de Driehoek het provinciale scenarioteam ingezet (dat bij de GGD Fryslân is belegd). De Driehoek bestaat uit politie, OM, burgemeester en een communicatieadviseur.

4. SAMENWERKING REGIO FRYSLÂN

De aanpak van geweld in afhankelijkheidsrelaties vraagt om een integrale samenwerking binnen de keten. In de regio Fryslân wordt al meerdere jaren samengewerkt met verschillende ketenpartners in de aanpak van geweld in afhankelijkheidsrelaties. Dat zijn zowel partijen uit het brede sociaal domein als uit het veiligheidsdomein. Een aantal samenwerkingen is regionaal geformaliseerd. Andere samenwerkingen zijn lokaal tot stand gekomen of worden samengesteld wanneer een specifieke situatie daarom vraagt.



Samenwerken vraagt om voortdurend onderhoud. Tussen de Friese gemeenten is er regelmatig afstemming zowel bestuurlijk als ambtelijk, over de aanpak van geweld in afhankelijkheidsrelaties. Waar nodig worden nieuwe samenwerkingsverbanden aangegaan. We hebben in onze regio in de samenwerking al veel bereikt! De regionale samenwerking is in Friesland als volgt vormgegeven⁷:

4.1 Veilig Thuis Friesland

Zowel inwoners als professionals kunnen bij Veilig Thuis terecht voor advies, ondersteuning en het doen van een melding bij (vermoedens van) situaties van geweld in afhankelijkheidsrelaties. Veilig Thuis Friesland is 24/7 bereikbaar. De Friese gemeenten hebben met Veilig Thuis samenwerkingsafspraken opgesteld. Deze samenwerkingsafspraken zijn uitgewerkt naar een handreiking: "samenwerking Veilig Thuis en gebiedsteams", die regelmatig wordt geëvalueerd en geactualiseerd.

4.2 Friese Aanpak Huiselijk Geweld (FAHG)

FAHG is een integrale ketenaanpak waarbij Veilig Thuis multidisciplinair samenwerkt met lokale teams (gebiedsteams), de justitiële keten (politie, OM en reclassering) en de hulpverlening. Dagelijks worden politiemeldingen van huiselijk geweld door Veilig Thuis beoordeeld op ernst, urgentie en inhoud. Via deze aanpak kan direct hulp worden ingezet. Daarnaast wordt het betreffende gebiedsteam betrokken om een veiligheidsplan op te stellen en vervolghulp in te zetten.

⁷ Waarbij de websites van de desbetreffende partners als bron zijn gebruikt.

4.3 Multidisciplinaire Aanpak (MDA++)

MDA++ wordt in Friesland door Veilig Thuis ingezet bij ernstige en hardnekkige problematiek om geweld in afhankelijkheidsrelaties te stoppen en stabiele veiligheid te realiseren. Het MDA++ bestaat uit een vast kernteam dat gezamenlijk een probleemanalyse en plan van aanpak maakt. Het kernteam bestaat uit Veilig Thuis, politie, Medisch Centrum Leeuwarden, GGZ Friesland, Fier en Verslavingszorg Noord Nederland. In het MDA++ wordt samengewerkt met het cliëntsysteem, het sociaal netwerk, het gebiedsteam en de betrokken ketenpartners. Het MDA++ blijft monitoren totdat stabiele veiligheid is gerealiseerd.

4.4 Ouderenmishandeling

De samenwerking in de aanpak van ouderenmishandeling is nog in ontwikkeling. Gelet op de toenemende vergrijzing en de kwetsbaarheid van deze doelgroep is extra aandacht hiervoor belangrijk. De aanpak van ouderenmishandeling vraagt om nieuwe samenwerkingen met andere ketenpartners dan de bestaande samenwerkingsverbanden met betrekking tot huiselijk geweld. Een vorm van ouderenmishandeling is financiële uitbuiting.

Op dit onderdeel zijn inmiddels samenwerkingsverbanden opgericht, zoals lokale allianties of werkgroepen. Hierbij ligt het accent op het verbeteren van de samenwerking van Veilig Thuis, op ouderen gespecialiseerde zorginstellingen, notarissen, banken en gebiedsteams. Meldingen met betrekking tot (vermoedens van) ouderenmishandeling worden gedaan bij Veilig Thuis Friesland.



4.5 Centrum Seksueel Geweld (CSG)

CSG Friesland is een samenwerkingsverband tussen Fier, Medisch Centrum Leeuwarden, Politie Friesland, GGD Fryslân, Veilig Thuis en Slachtofferhulp Nederland. Wanneer het seksueel geweld een minderjarig slachtoffer betreft, wordt samengewerkt met het Nederlands Forensisch instituut (NFI) dat het forensisch onderzoek doet. Het CSG is een plek waar slachtoffers van aanranding of verkrachting de hulp kunnen krijgen die ze nodig hebben: forensische, medische en psychische hulp. Bij het CSG werkt een team van artsen, verpleegkundigen, politie en andere hulpverleners samen om slachtoffers van aanranding en verkrachting specialistische zorg te geven.

4.6 Zorg- en Veiligheidshuis Fryslân

Zorg- en Veiligheidshuis Fryslân is een regionale samenwerking op het terrein van zorg en veiligheid. De ketenpartners die de samenwerkingsovereenkomst van het Zorg- en Veiligheidshuis Fryslân hebben ondertekend zijn: alle Friese gemeenten, het Openbaar Ministerie, Politie, Dienst Justitiële Inrichtingen, Regiecentrum Bescherming en Veiligheid, Raad voor de Kinderbescherming, GGZ Friesland, Verslavingszorg, Reclassering, de Friese wooncorporaties en de GGD (veiligheidsregio). Het gaat hierbij om complexe domein overstijgende problematiek, waar de samenwerking niet effectief is of stagneert of de veiligheid van de persoon en/of de omgeving in gevaar is. Het kan gaan om individuen of overlast gevende (criminele) groepen. Het Zorg- en Veiligheidshuis Fryslân wordt gevormd door een team van verschillende medewerkers die los van een organisatie of instelling functioneren en dus een onafhankelijke positie innemen.

4.7 Spoed4Jeugd

Spoed4jeugd is een regionale samenwerking van Jeugdhulp Friesland, GGZ, Reik en Veilig Thuis. Vanuit dit provinciaal meldpunt kan 24 uur per dag, 7 dagen per week, spoedeisende jeugdhulp worden ingezet. Deze spoedeisende (jeugd)hulp wordt ingezet in crisissituaties, die veroorzaakt worden door gedrag- of opvoedproblemen, gezinsproblemen en/of psychische problemen. Zo snel mogelijk wordt een ambulante werker in een spoedeisende situatie ingezet.

5. FINANCIËEL KADER

Vanuit het Rijk worden middelen beschikbaar gesteld voor de uitvoering van de wettelijke taken van centrumgemeente Leeuwarden op het gebied van geweld in afhankelijkheidsrelaties. Sociaal Domein Fryslân (SDF) is het uitvoeringsorgaan van deze taken namens alle Friese gemeenten. Deze rijksmiddelen worden beschikbaar gesteld door middel van de Decentralisatie Uitkering Vrouwenopvang (DUVO). SDF draagt zorg voor de subsidierelaties met Veilig Thuis Friesland en Fier. Daarnaast zijn bij SDF taken belegd op het gebied van Wmo en Jeugdwet. Dit is vastgelegd in de centrumregeling Sociaal Domein Fryslân 2018⁸.

Advies en meldpunt Huiselijk geweld en kindermishandeling

Het advies en meldpunt Huiselijk geweld en kindermishandeling is één van de taken die gedeeltelijk vanuit de DUVO wordt gefinancierd en wordt uitgevoerd door Veilig Thuis Friesland. Het overig deel van de financiering van Veilig Thuis Friesland wordt bekostigd uit de bijdragen van de Friese gemeenten, volgens een verdeelsleutel op basis van inwoneraantal. In de subsidiebeschikking worden de vereisten voor Veilig Thuis beschreven. Waaronder om aan de landelijke wettelijke- en kwaliteitskaders te voldoen.



Vrouwenopvang

De vrouwenopvang wordt volledig vanuit de DUVO gefinancierd, inclusief de hulpverlening tijdens dit verblijf. De vrouwenopvang in Fryslân wordt uitgevoerd door Fier. In de subsidiebeschikking worden de vereisten voor Fier benoemd, waaronder het voldoen aan landelijke wettelijke en kwaliteitskaders.

Gebiedsteams

De gebiedsteams worden door de gemeenten uit lokale middelen (Wmo, Jeugdhulp, Participatie) bekostigd. Zij kunnen zelf ondersteuning bieden of verwijzen naar verschillende zorgaanbieders. Dit zorgaanbod wordt bekostigd op basis van de bijbehorende wet. Sinds de decentralisatie van 2015 ontvangen de gemeenten in het gemeentefonds een jaarlijkse rijksbijdrage.

6. BEGRIPPENLIJST

Behandelaar	Een professional in de medische sector, gezondheidszorg of jeugdzorg die cliënten of patiënten behandelt, zoals een psycholoog, orthopedagoog of therapeut. Een behandeling kent een afgebakende periode met een onderliggend behandelplan. Een behandeling is gericht op herstel, genezing, ontwikkeling, stabilisering en/of het hanteerbaar maken van een probleem of aandoening en het verminderen of voorkomen van bijkomende problematiek.
Beschermende factoren	Factoren die een gunstige invloed hebben op de relatie en omstandigheden, zodat (de kans op) geweld in afhankelijkheidsrelaties afneemt, stopt of de impact kleiner wordt.
Cliëntensysteem	Iedereen die als (voormalig) lid van het huishouden als slachtoffer of pleger betrokken is bij geweld in afhankelijkheidsrelaties. Het kan hierbij gaan om zowel de slachtoffers, plegers als ooggetuigen.
Eigen kracht	Eigen kracht is het vermogen om het eigen leven vorm te geven en problemen op te lossen.
Ervaringsdeskundige	Iemand die vaardigheden heeft aangeleerd om eigen ervaringen deskundig en professioneel in te zetten ter ondersteuning van slachtoffers, plegers en ooggetuigen.
Herstelplan	Plan waarin samengewerkt wordt aan de gevolgen van geweld in afhankelijkheidsrelaties, zoals het verwerken van trauma en herstel van opgelopen schade.
Huiselijk geweld	Onder huiselijk geweld verstaan wij geweld dat door iemand uit de huiselijke kring van het slachtoffer is gepleegd. Met 'huiselijke kring' worden (ex-)partners, familieleden en huisvrienden bedoeld. Het woord 'huiselijk' verwijst niet naar de plaats van het delict (het kan zowel binnenshuis als buitenshuis plaatsvinden), maar naar de relatie tussen pleger en slachtoffer. Bij huiselijk geweld kan het gaan om lichamelijk, psychisch of seksueel geweld. Het betreft verschillende vormen van geweld, zoals (ex-)partnergeweld, eer-gerelateerd geweld, kindermishandeling, ouderenmishandeling of geweld tegen ouders (definitie uit de wet Meldcode).

Interdisciplinaire aanpak	In deze vorm van samenwerken wordt niet vastgehouden aan het eigen vakgebied maar worden perspectieven vanuit verschillende disciplines gecombineerd. Het begrip interdisciplinair reikt verder dan multidisciplinair, waarbij disciplines vastomlijnd blijven en is specifiek dan een integrale werkwijze. Interdisciplinair samenwerken resulteert in het optimaal gebruikmaken van elkaars kwaliteiten.
Intergenerationele overdracht	Het overdragen van negatieve (gewelds)patronen van de ene generatie op de volgende.
Kindcheck	In het contacten met volwassen cliënten/patiënten nagaan of er kinderen in het gezin zijn en inschatten of die veilig zijn. De Kindcheck is onderdeel van de Meldcode. Doel is om kinderen in beeld te brengen die ernstig risico lopen mishandeld of verwaarloosd te worden. De Kindcheck is speciaal bedoeld voor mensen die werken met volwassen cliënten/patiënten, zoals (huis)artsen, verpleegkundigen, maatschappelijk werkers, psychiaters en psychologen.
Kindermishandeling	Onder kindermishandeling verstaan wij elke vorm van een voor een minderjarige bedreigende of gewelddadige interactie van fysieke, psychische of seksuele aard, die de ouders of andere personen ten opzichte van wie de minderjarige in een relatie van afhankelijkheid of onvrijheid staat, actief of passief opdringen, waardoor ernstige schade wordt berokkend of dreigt te worden berokkend aan de minderjarige in de vorm van fysiek of psychisch letsel. Het gaat hierbij om: seksuele mishandeling, fysieke mishandeling, emotionele/psychische verwaarlozing en getuige zijn van (ex-) partnergeweld (definitie uit de wet Meldcode).
Ketenpartners	Alle organisaties met wie de gemeente samenwerkt in de aanpak van geweld in afhankelijkheidsrelaties, zoals Veilig Thuis, politie, zorgaanbieders, verslavingszorg, GGZ, GGD, Jeugd Gezondheidszorg, vrijwilligersorganisaties, onderwijs, (huis)artsen, kinderopvang, kraamhulp en verloskundigen.
Melding	Het kenbaar maken aan Veilig Thuis van (een vermoeden van) geweld in afhankelijkheidsrelaties met vermelding van de persoonsgegevens van de betrokkene(n). Een melding wordt ook wel een zorgmelding genoemd.

Multidisciplinair	Verschillende professionals uit meer dan één vakgebied (discipline), waarbij kennis vanuit meerdere disciplines gecombineerd wordt ingezet.
OM	Mensen die worden verdacht van het plegen van een strafbaar feit krijgen met het Openbaar Ministerie (OM) te maken. Het OM is de enige instantie in Nederland die verdachten voor de strafrechter kan brengen. Het OM zorgt ervoor dat strafbare feiten worden opgespoord en vervolgd.
Ondersteuningsplan	Is een plan van het cliëntsysteem dat beschrijft hoe gewerkt wordt aan doelen op verschillende leefgebieden en welke hulp en ondersteuning hierbij wordt ingezet.
Ouderenmishandeling	Onder ouderenmishandeling van een ouder persoon (iemand van 65 jaar of ouder) verstaan wij het handelen of het nalaten van handelen van al degenen die in een persoonlijke of professionele relatie met de oudere staan, waardoor de oudere persoon (herhaaldelijk) lichamelijke en/of psychische en/of materiële schade lijdt, dan wel vermoedelijk lijden zal en waarbij van de kant van de oudere sprake is van een vorm van gedeeltelijke of volledige afhankelijkheid (definitie uit Factsheet Ouderenmishandeling; www.movisie.nl).
Outreaching	Is een actieve manier van het contact leggen met inwoners, zonder dat een ondersteuningsvraag is gesteld, om verborgen signalen op te sporen en waar nodig een helpende hand te bieden.
Regio(naal)	Hiermee worden alle gemeenten binnen de provincie Fryslân aangeduid.
Risicofactoren	Factoren die een ongewenste invloed hebben op de relatie en omstandigheden, waardoor (een risico op) geweld in afhankelijkheidsrelaties ontstaat of voortduurt.
Scenarioteam	Dit is een multidisciplinair team om Friese gemeenten te ondersteunen bij het beperken van maatschappelijk onrust. Dit is belegd bij de GGD Fryslân.
Signalen	Zijn (opvallende) gedragingen van een persoon of systeem waardoor er vermoedens ontstaan van geweld in afhankelijkheidsrelaties.

Systeemgericht

Dit wil zeggen dat de problematiek of hulpvraag van het individu beschouwd en behandeld wordt in samenhang met problemen van alle andere leden van het gezin of huishouden waartoe hij behoort.

Trauma

Trauma is de ervaring van geweld of extreme onveiligheid bij seksueel misbruik, fysieke mishandeling, psychische mishandeling en terreur, ernstige verwaarlozing, verlies, partnergeweld en het getuige zijn van geweld of rampen, waarbij het slachtoffer zich extreem angstig en hulpeloos voelt en de stress zodanig overweldigend is, dat het individu de situatie niet kan hanteren.

Veiligheidsbeoordeling

Beoordeling van de ernst van de situatie naar aanleiding van de signalen van onveiligheid. Op basis van de beoordeling wordt bepaald welke vervolgstappen wenselijk zijn.

Veiligheidsplan

Plan waarin de maatregelen en afspraken vastgelegd worden voor het herstel van de (directe en stabiele) veiligheid van alle directbetrokkenen.

Regiovisie 'Aanpak van geweld in afhankelijkheidsrelaties'

Datum vaststelling: Juni 2021
Opmaak & illustraties: Buro Hak

Contact: Sociaal Domein Fryslân
Telefoonnummer: 058 750 57 64
Contactpersoon: madieke.wiegersma@sdfryslan.nl



**Sociaal
Domein
Fryslân**

